

【表紙】

【提出書類】	有価証券報告書
【根拠条文】	金融商品取引法第24条第1項
【提出先】	関東財務局長
【提出日】	2021年4月23日
【事業年度】	第53期（自 2020年2月1日 至 2021年1月31日）
【会社名】	ミライアル株式会社
【英訳名】	Miraial Co.,Ltd.
【代表者の役職氏名】	代表取締役社長 兵部 匡俊
【本店の所在の場所】	東京都豊島区東池袋一丁目24番1号
【電話番号】	03-3986-3782
【事務連絡者氏名】	企画部長 板羽 恒
【最寄りの連絡場所】	東京都豊島区東池袋一丁目24番1号
【電話番号】	03-3986-3782
【事務連絡者氏名】	企画部長 板羽 恒
【縦覧に供する場所】	株式会社東京証券取引所 （東京都中央区日本橋兜町2番1号）

第一部【企業情報】

第1【企業の概況】

1【主要な経営指標等の推移】

(1) 連結経営指標等

回次	第49期	第50期	第51期	第52期	第53期
決算年月	2017年1月	2018年1月	2019年1月	2020年1月	2021年1月
売上高 (千円)	6,994,787	8,491,628	10,013,353	9,582,286	9,733,374
経常利益 (千円)	708,052	1,424,574	1,630,770	1,355,693	954,097
親会社株主に帰属する当期純利益 (千円)	48,985	1,085,323	1,255,199	913,032	1,009,179
包括利益 (千円)	214,424	1,318,098	1,334,224	705,511	1,029,599
純資産額 (千円)	15,523,259	16,751,421	17,815,945	18,251,764	19,025,208
総資産額 (千円)	20,081,841	21,485,740	22,613,482	22,118,121	22,671,342
1株当たり純資産額 (円)	1,727.07	1,863.71	1,982.17	2,030.67	2,113.78
1株当たり当期純利益 (円)	5.45	120.74	139.65	101.58	112.17
潜在株式調整後1株当たり当期純利益 (円)	-	-	-	-	-
自己資本比率 (%)	77.3	78.0	78.8	82.5	83.9
自己資本利益率 (%)	0.3	6.7	7.3	5.1	5.4
株価収益率 (倍)	177.2	18.6	8.2	12.5	9.8
営業活動によるキャッシュ・フロー (千円)	332,110	1,025,013	962,761	1,372,953	1,334,441
投資活動によるキャッシュ・フロー (千円)	1,004,437	159,395	795,661	1,747,492	2,940,082
財務活動によるキャッシュ・フロー (千円)	1,223,482	204,882	381,616	382,271	1,417,898
現金及び現金同等物の期末残高 (千円)	8,288,789	9,268,290	9,053,735	8,296,012	11,151,773
従業員数 (人)	448	428	427	424	417
(外、平均臨時雇用者数)	(7)	(1)	(32)	(34)	(47)

(注) 1. 売上高には消費税等は含まれておりません。

2. 潜在株式調整後1株当たり当期純利益については、潜在株式が存在しないため記載しておりません。

3. 「『税効果会計に係る会計基準』の一部改正」(企業会計基準第28号 2018年2月16日)等を第52期の期首から適用しており、第51期に係る主要な経営指標等については、当該会計基準等を遡って適用した後の指標等となっております。

(2) 提出会社の経営指標等

回次	第49期	第50期	第51期	第52期	第53期
決算年月	2017年 1月	2018年 1月	2019年 1月	2020年 1月	2021年 1月
売上高 (千円)	5,546,152	6,849,827	8,248,455	7,384,391	8,198,691
経常利益 (千円)	719,203	1,151,265	1,348,857	1,111,194	952,767
当期純利益 (千円)	70,746	832,575	1,008,117	743,814	1,037,628
資本金 (千円)	1,111,000	1,111,000	1,111,000	1,111,000	1,111,000
発行済株式総数 (株)	10,120,000	10,120,000	10,120,000	10,120,000	10,120,000
純資産額 (千円)	15,224,392	16,070,063	16,660,884	17,102,910	17,938,250
総資産額 (千円)	19,261,619	20,428,177	21,302,561	20,523,526	21,292,542
1株当たり純資産額 (円)	1,693.82	1,787.91	1,853.66	1,902.85	1,993.01
1株当たり配当額 (円)	10	30	30	30	30
(うち1株当たり中間配当額)	(10)	(10)	(10)	(10)	(10)
1株当たり当期純利益 (円)	7.87	92.62	112.16	82.76	115.34
潜在株式調整後1株当たり当期純利益 (円)	-	-	-	-	-
自己資本比率 (%)	79.0	78.7	78.2	83.3	84.3
自己資本利益率 (%)	0.5	5.3	6.2	4.4	5.9
株価収益率 (倍)	122.7	24.2	10.2	15.4	9.5
配当性向 (%)	127.1	32.4	26.7	36.2	26.0
従業員数 (人)	331	311	306	305	305
(外、平均臨時雇用者数)	(6)	(1)	(25)	(29)	(47)
株主総利回り (%)	104.5	244.8	129.6	147.0	131.2
(比較指標: 配当込み TOPIX)	(108.6)	(133.9)	(116.8)	(128.7)	(141.5)
最高株価 (円)	1,072	2,600	2,303	1,605	1,368
最低株価 (円)	680	880	808	1,004	722

(注) 1. 売上高には消費税等は含まれておりません。

2. 潜在株式調整後1株当たり当期純利益については、潜在株式が存在しないため、記載しておりません。

3. 第50期の1株当たり配当額には、創立50周年を迎えることによる記念配当10円を含んでおります。

4. 株主総利回りの比較指数はTOPIX(東証株価指数)の配当込み・市場第一部の数値を使用しております。

5. 最高株価及び最低株価は東京証券取引所(市場第一部)によるものであります。

6. 「『税効果会計に係る会計基準』の一部改正」(企業会計基準第28号 2018年2月16日)等を第52期の期首から適用しており、第51期に係る主要な経営指標等については、当該会計基準等を遡って適用した後の指標等となっております。

2【沿革】

1968年7月	高機能樹脂製品の製造及び販売を目的として株式会社柿崎製作所を東京都豊島区池袋に設立
1969年1月	フッ素樹脂FEPによるシリコンウェーハ工程内容器の製品化に成功し、埼玉工場を建設
1973年6月	フッ素樹脂PFAの開発により、シリコンウェーハ工程内容器の本格量産に入る
1981年10月	シリコンウェーハ工程内容器の製造専用工場を埼玉工場に増設 大阪府大阪市北区に大阪出張所、福岡県福岡市博多区に九州出張所を開設
1982年1月	本社を東京都豊島区西池袋に移転
1984年4月	シリコンウェーハ工程内容器の製造量産化のため、熊本県菊池郡泗水町（現、熊本県菊池市）に熊本工場（現、富の原工場）を建設、熊本事業所開設
1989年3月	熊本工場（現、富の原工場）に第二工場を増設し、OA機器部品量産開始
1991年3月	熊本工場（現、富の原工場）に第三工場を増設
1994年4月	販売体制強化のため、宮城県仙台市に東北営業所（2002年3月閉鎖）、東京都豊島区の本社内に東京営業所、大阪府茨木市に関西営業所（2011年4月閉鎖）、熊本県菊池郡泗水町（現、熊本県菊池市）の富の原工場内に九州営業所を開設
1996年2月	熊本事業所において「ISO9002」（現、「ISO9001」）の認証を取得
1996年5月	米国における半導体情報収集を目的とし、100%出資の子会社、Kakizaki America Inc.（ロサンゼルス）設立
1999年10月	300mmシリコンウェーハ出荷容器「FOSB」の発売開始
2001年1月	300mmシリコンウェーハ出荷容器の製造専用工場として、熊本県菊池郡泗水町（現、熊本県菊池市）に住吉工場建設
2003年8月	ミライアル株式会社へ商号変更
2003年10月	生産能力を拡大のため、300mmシリコンウェーハ出荷容器の製造専用工場である住吉工場に第二工場増設
2003年12月	埼玉工場を閉鎖
2004年1月	熊本事業所において「ISO14001」の認証を取得
2004年6月	100%子会社 Kakizaki America Inc.の営業活動を停止
2005年7月	ジャスダック証券取引所に株式を上場
2006年1月	100%子会社 Kakizaki America Inc.を会社清算
2006年12月	株式会社山城精機製作所を子会社化
2007年5月	300mmシリコンウェーハ出荷容器の生産能力拡大のため、住吉工場に第三工場増設
2007年7月	九州営業所を住吉工場内へ移転
2010年4月	ジャスダック証券取引所が、大阪証券取引所と合併したことに伴い、当社株式は、大阪証券取引所の市場（所属JASDAQ）に上場される
2011年3月	株式会社山城精機製作所を100%子会社化
2011年11月	東京証券取引所市場第二部に株式を上場
2012年1月	大阪証券取引所JASDAQ（スタンダード）を上場廃止
2012年1月	本社を東京都豊島区東池袋に移転
2012年7月	株式会社宮本樹脂工業を100%子会社化
2012年11月	東京証券取引所市場第一部に株式を上場
2014年5月	販売体制強化のため、滋賀県大津市に関西営業所を再開
2016年4月	東京都港区に不動産取得、不動産賃貸等事業開始
2017年11月	住吉第一工場を改造し、高機能樹脂製品ラインを拡大
2018年5月	関西営業所を大阪府茨木市へ移転
2019年5月	中国に米来迺商貿(上海)有限公司を設立
2020年5月	東京都港区の不動産を譲渡、不動産賃貸等事業から撤退

3【事業の内容】

当社グループは、当社及び連結子会社3社・非連結子会社2社により構成されており、プラスチック成形に関する事業を中心に展開しております。

当社グループの事業内容及び当社と連結子会社3社の当該事業に係る位置付けは、以下のとおりであります。

なお、次の3事業分野は「第5 経理の状況 1 連結財務諸表等 (1)連結財務諸表 注記事項」に掲げる事業の種類別セグメント情報の区分と同一であります。

(1) プラスチック成形事業

主要な製品は、シリコンウェーハ出荷容器及びシリコンウェーハ工程内容器等の半導体関連製品、フルイドシステム、電子部品、金型等のその他関連製品であります。

半導体関連製品.....当社が製造・販売しております。

その他関連製品.....当社、株式会社宮本樹脂工業(連結子会社)、有限会社創進ケミテック(非連結子会社)が製造・販売しております。

(2) 成形機事業

主要な製品は、縦型射出成形機、金型及び関連製品であります。

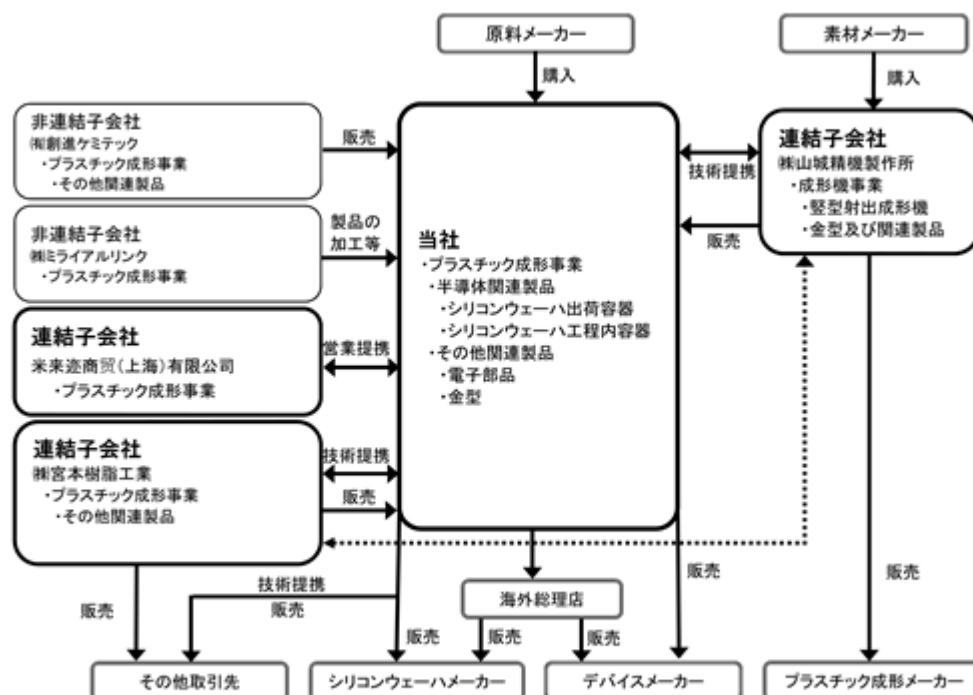
縦型射出成形機.....株式会社山城精機製作所(連結子会社)が製造・販売しております。

金型及び関連製品.....株式会社山城精機製作所(連結子会社)が製造・販売しております。

なお、2020年5月29日に賃貸に供する不動産を譲渡したことにより、2021年1月31日現在において、不動産賃貸等事業から撤退しております。

[事業系統図]

以上述べた事項を事業系統図によって示すと次の通りであります。



4【関係会社の状況】

連結子会社

名称	住所	資本金 (千円)	主要な 事業の内容	議決権の所有割合 (%)	関係内容
(株)山城精機製作所 (注)2	東京都豊島区	60,000	成形機事業	100.00	プラスチック成形技術でのシナジーを目的としております。 役員の兼任、営業上の取引及び建物の賃借関係があります。
(株)宮本樹脂工業	福島県福島市	10,000	プラスチック成形 事業	100.00	プラスチック成形加工でのシナジーを目的としております。 役員の兼任、営業上の取引及び建物の賃借関係があります。
米来迺商貿(上海) 有限公司	中華人民共和 国上海市	35,000	プラスチック成形 事業	100.00	当社製品の海外での営業活動 をしております。 役員の兼任及び営業上の取引 関係があります。

(注)1.「主要な事業の内容」欄には、セグメントの名称を記載しております。

2.株式会社山城精機製作所については、売上高(連結会社相互間の内部売上高を除く)の連結売上高に占める割合が10%を超えております。

主な損益情報等

売上高	1,254百万円
経常利益	57百万円
当期純利益	28百万円
純資産額	1,832百万円
総資産額	2,234百万円

5【従業員の状況】

(1) 連結会社の状況

2021年1月31日現在

セグメントの名称	従業員数(人)	
プラスチック成形事業	323	(47)
成形機事業	78	(-)
全社(共通)	16	(-)
合計	417	(47)

(注) 1. 従業員数は就業人員(常用パートを含んでおります。)であり、臨時雇用者数(臨時パートタイマー、人材会社からの派遣社員を含んでおります。)は、年間の平均人員を()外数で記載しております。

2. 全社(共通)として、記載されている従業員数は、特定のセグメントに区分できない管理部門に所属しているものであります。

(2) 提出会社の状況

2021年1月31日現在

従業員数(人)	平均年齢(歳)	平均勤続年数(年)	平均年間給与(千円)
305 (47)	36.9	15.0	5,291

セグメントの名称	従業員数(人)	
プラスチック成形事業	289	(47)
全社(共通)	16	(-)
合計	305	(47)

(注) 1. 従業員数は就業人員(常用パートを含んでおります。)であり、臨時雇用者数(臨時パートタイマー、人材会社からの派遣社員を含んでおります。)は、年間の平均人員を()外数で記載しております。

2. 平均年間給与は、賞与及び基準外賃金を含んでおります。

3. 全社(共通)として、記載されている従業員数は、管理部門に所属しているものであります。

(3) 労働組合の状況

労働組合は結成されておりませんが、労使関係は円満に推移しております。

第2【事業の状況】

1【経営方針、経営環境及び対処すべき課題等】

文中の将来に関する事項は、当連結会計年度末現在において当社グループが判断したものであります。

(1)会社の経営方針

当社グループは、「私たちは事業活動を通じて 1.人と自然を大切にし あらゆる人々に愛され 社会の発展に貢献します 2.先端技術をもって開発を推進し 世界の人々に喜ばれる価値を創造します」を経営理念としております。この理念に基づき、新製品開発を通じて常に技術革新を図り、様々な先端産業の発展に貢献し続けると共に、人と地球の豊かな未来のための価値を創造していく企業を目指し、今後も努力してまいります。

(2)目標とする経営指標、中期的な会社の経営戦略

(目標とする経営指標)

当社グループは、最先端のニッチな成長市場への事業展開を推進し、事業ライフサイクルに左右されない持続的な成長を図ることを経営目標としております。その観点から、売上高及び利益の増大並びに総合的な収益性指標である総資本利益率の向上等を目指し、財務基盤の強化と企業価値の増大を目指してまいります。

目標として売上高130億円、営業利益率15.0%、自己資本利益率7.0%を早期に達成することを目指してまいります。

(中長期的な会社の経営戦略)

当社グループの収益構造は、特定顧客・特定業界への依存度が高く、またエレクトロニクス市況の影響を受けやすいものとなっております。このような経営環境を認識した上で、当社グループは、外部経営環境の変動に対する柔軟な対応力と強固な企業体質の構築を目指し、既存事業の収益安定化を図るとともに、新たな収益源の確立を推進してまいります。

そして、激動の経営環境に対応すべくスピードとコストを強く意識した体質作りを推進し、グループ一丸となって生産工程の改善を断行、モノ作り企業グループとしての現場力に磨きをかけてまいります。合わせて、人材を持続的成長の重要な源泉と捉え、人材育成のための教育訓練の施策も講じてまいります。また、社会の一員として地球環境等に配慮した事業活動を展開するため、省エネルギー、リサイクル等を意識した取り組みを進めると共に、社会の秩序や安全に脅威を与える反社会的勢力とは確固たる信念を持って排除の姿勢を堅持し、高い倫理観と品格を当社グループメンバー全員が自覚・尊重して行動できるようコンプライアンスの徹底を図ってまいります。

(3)経営環境及び会社の優先的に対処すべき事業上及び財務上の課題

当社を取り巻く経営環境は、米中貿易摩擦や新型コロナウイルスの感染再拡大の影響により、国内外の景気については依然として不透明な状況が継続するものと思われま。

プラスチック成形事業については、当社の主要販売先である半導体シリコンウェーハ業界は、調整局面による需要軟化を懸念しておりますが、5GによるDXの加速により、産業機器分野、自動車分野、生活家電分野等のIoT化がより進展し、中期的には市場の拡大が見込めます。シリコンウェーハ容器については、半導体の微細化の進展による顧客要求の高度化等の課題に対処し、更なる品質の改善に取り組んでまいります。また、生産設備の効率化や人材育成による生産体制の強化に取り組み、競争力を高めてまいります。半導体業界以外へのアプローチとしては、当社コア技術の他分野への応用展開による新分野開拓・新事業創出等に取り組み、引き続きより強固な収益基盤の構築に努めてまいります。なお、当事業における新型コロナウイルス感染症によるリスクは軽微であると考えております。

成形機事業については、関連する自動車業界、電機業界の設備投資の需要が緩やかに回復していくものと見込まれる一方で、新型コロナウイルス感染症の拡大基調が継続した場合に当事業の業績に影響を与える可能性があります。当事業においては、長年培ってきた堅型成形機の強みを活かした特殊機の拡販により、安定的な利益を確保し、グループ一丸となって技術的・営業的連携の強化にも引き続き取り組んでまいります。また、サービスの一層の充実を図ると同時に、過去顧客の掘り起こしや、新規顧客開拓活動を推進してまいります。

2【事業等のリスク】

有価証券報告書に記載した事業の状況、経理の状況等に関する事項のうち、経営者が連結会社の財政状態、経営成績及びキャッシュ・フローの状況に重要な影響を与える可能性があると認識している主要なリスクは、以下のとおりであります。また、必ずしも事業上のリスクには該当しない事項についても、投資判断上あるいは当社の事業活動を理解していただく上で重要と考えられる事項については、投資家に対する情報開示の観点から積極的に開示しております。

なお、将来に関する部分の記載は、当連結会計年度末現在において当社グループが判断したものであります。

1) 業績の変動要因について

景気変動について

当社グループのプラスチック成形事業及び成形機事業の業績は、販売先の業績、設備投資動向及び資材等の市場価格や供給状況に大きく影響を受ける傾向があります。当社グループとしては、地道な原価低減活動や調達先の見直し等を継続するとともに、自動化・省人化などの生産技術を積極的に展開し、5GやIoT、AIといった最新技術を取り入れながら、市場の変化に柔軟かつ効率的に対応できる生産体制の構築を目指しています。

シリコンウェーハの生産動向

当社グループの主力製品であるシリコンウェーハ出荷容器は、シリコンウェーハメーカーからデバイスメーカーへシリコンウェーハを出荷するために使用するための容器であり、その需要は、シリコンウェーハの生産動向に影響を受ける可能性があります。中でも、主力製品である300mmシリコンウェーハ出荷容器「F O S B」については、当社グループの売上高に対する比率が高いことから、特に300mmシリコンウェーハの生産量及び出荷量の変動が当社グループの売上高に影響を及ぼすと考えられます。また、デバイスメーカーにおけるリユース回数の増加が当社容器の需要に影響を与える可能性があります。

当社グループでは、高性能樹脂製品のライン拡大等、コア技術を活用した他分野への展開にも努めております。

原材料の市況変動等について

当社グループ製品の多くは、石油化学製品を原材料としておりますが、原油価格の変動により原料価格が影響を受ける恐れがあるため、原油市場の動向が当社グループの業績に影響を与える可能性があります。また、原材料のうち一部は特定の原料メーカーにおける特注グレードのものを使用しております。当該グレードの供給体制に問題が生じた場合は、代替グレードが確保できない、代替グレードへの変更に時間がかかる等の可能性があります。当社としては、代替グレード、他メーカー品の評価を進め、一定期間分の在庫を確保する等の対策を講じておりますが、同事象が発生した場合、当社グループの業績に影響を及ぼす可能性があります。

競合について

現在のシリコンウェーハ市場は、直径200mm以下で縮小が見込まれる一方、直径300mmシリコンウェーハ市場については、引き続き緩やかな拡大が予測されております。

そして、当社グループの主力製品である300mmシリコンウェーハ出荷容器「F O S B」の市場においては、当社グループは一定のシェアを確保しておりますが、市場拡大に伴う新規参入の増加や、同業他社との競争の熾烈化が懸念されます。また、200mm以下のシリコンウェーハ出荷容器並びにシリコンウェーハ工程内容器については、市場が成熟化しており、競合状態も固定化しております。

かかる環境下、当社グループとしては、シェアの確保・拡大のため、他社との差別化を図るための製品機能の向上、価格競争力維持を目的とした生産技術の開発及び生産プロセスの効率化を推進しております。

しかし、半導体業界の技術進歩は日進月歩であり、競争が激化するマーケットの中で、当社グループの生産技術開発・生産プロセスの効率化の成否によっては、当社グループ製品の優位性の低下をもたらし、当社グループの業績に影響を及ぼす可能性があります。

特定販売先への依存度が高いことについて

当社グループの主要製品であるシリコンウェーハ出荷容器は、シリコンウェーハメーカーに出荷されております。顧客各社とは、基本取引契約書を締結しておりますが、納入数量、価格等に関する長期納入契約等は締結しておりません。当社グループは、毎年継続的に製品を各社に販売しており、取引関係は取引開始以来安定しております。当社グループとしては、製品機能の向上を通じて、引き続き、各社との安定取引の継続を図ると共に、広く顧客層の拡大を進めてまいりますが、主要販売先の購買方針によって当社グループの業績が影響を受ける可能性があります。

特定仕入先への依存度が高いことについて

当社グループの主要仕入先である原料メーカーより、当社製品の原料の多くを仕入れております。同社とは基本取引契約書を締結しておりますが、長期納入契約は締結しておりません。同社との取引関係は取引開始以来安定しておりますが、主要仕入先の販売方針、供給体制に問題が生じた場合は、当社グループの業績に影響を及ぼす可能性があります。

2) その他のリスクについて

知的財産権等について

当社グループの事業分野に関する知的財産権については、特許権、意匠権、商標権を取得しております。当該知的財産権に基づく具体的な製品化ノウハウについては当社グループ内に蓄積しているため、知的財産権が侵害されることにより当社グループの業績が重大な影響を受けることは想定されませんが、類似製品が市場に参入してきた場合には、当社グループの業績に影響を与える可能性があります。

また、当社グループは、第三者の特許等を侵害することによる紛争を避けるべく、平素から他社の知的財産権の監視に努めております。しかしながら当社グループの認識の範囲外で、第三者の知的財産権を侵害した場合、当該第三者から権利行使を受け、これが当社グループの業績に影響を与える可能性があります。

品質不良等の発生によるリスク

当社グループは、ISO9001品質マネジメントシステムを採用することで、品質保証と継続的改善体制の確立・運用を推進し、不良発生と流出の防止に努めておりますが、現実的にはクレーム発生の可能性を皆無にすることは困難です。また、製造物責任賠償に関しては、PL保険に加入済みですが、大規模なクレームや製造物責任につながる事態が発生した場合には、これらのクレームに対する補償、対策に伴うコストが発生し、当社グループの業績及びブランドの評価に影響を与える可能性があります。

人材の確保について

当社グループは、未だ成長の途上であり、高付加価値の製品開発を推進し、事業を拡大していくには人材の確保が不可欠です。かかる認識の下、当社グループでは、製造・技術に精通した人材、営業開拓力に優れた人材等を採用・育成していく方針ですが、適切な時期にこのような人材を採用しないしは育成できなかった場合には、当社グループの業績及び業務運営に支障が生じる可能性があります。

研究開発について

当社グループでは、既存事業の充実や新規事業のための研究開発費、設備投資が先行して発生します。適切に検討・承認手続きを取りリスクの回避を進めておりますが、研究開発費や設備投資費用を投入したにもかかわらず、その事業が軌道に乗らなかった場合には、当社グループの業績に影響を与える可能性があります。

自然災害について

当社グループでは、一部の製品を専用工場で集中生産をしております。このため、地震等の自然災害が発生した場合、当該製品の生産に影響が出る可能性があります。当社グループでは、このような事態に対応するため、同じ生産ラインを複数の工場棟に独立配置する等の対策を講じておりますが、大規模な自然災害が発生した場合には、当社グループの業績に影響を与える可能性があります。

また、新型コロナウイルス等の感染症拡大により、当社グループの生産体制、物流体制、営業活動等の事業活動の継続に支障が生じた場合には、当社グループの業績に影響をおよぼす可能性があります。なお、当社グループでは、衛生管理や対策マニュアル等の徹底により、感染症拡大予防の対策を強化しております。

設備投資について

当社グループにおいては、新製品開発、生産能力拡大や製品の競争力維持のため、設備投資を行っております。設備投資にあたり、適切に検討・承認手続きを取りリスクの回避を進めておりますが、設備投資に対して製品需要が想定を大きく下回った場合、過剰な減価償却費負担、設備除却及び減損により、当社グループの業績に影響を及ぼす可能性があります。

3【経営者による財政状態、経営成績及びキャッシュ・フローの状況の分析】

(1) 経営成績等の状況の概要

当社連結会計年度における当社グループ（当社及び連結子会社）の財政状態、経営成績及びキャッシュ・フロー（以下「経営成績等」といいます。）の状況の概要は次のとおりであります。

財政状態及び経営成績の状況

当連結会計年度における当社を取り巻く経営環境は、米中貿易摩擦の影響や新型コロナウイルスの感染再拡大による各国経済活動の制限により、景気の先行きは依然として不透明な状況が続きました。このような環境の中、プラスチック成形事業においては、IoT・5G技術に関連する通信機器の拡大等による旺盛な半導体需要の影響もあり、堅調に推移しました。一方で成形機事業においては、受注に関しては緩やかな回復基調が見られるものの、依然として設備投資に対して慎重な姿勢が継続している状況であり軟調に推移しました。

この結果、当連結会計年度の財政状態及び経営成績は以下のとおりとなりました。

イ 財政状態

当連結会計年度末の資産合計は、前連結会計年度末に比べて553百万円増加し、22,671百万円となりました。

当連結会計年度末の負債合計は、前連結会計年度末に比べて220百万円減少し、3,646百万円となりました。

当連結会計年度末の純資産合計は、前連結会計年度末に比べて773百万円増加し、19,025百万円となりました。

ロ 経営成績

当連結会計年度の経営成績は、売上高は9,733百万円（前期比1.6%増）、営業利益は868百万円（前期比30.5%減）、経常利益は954百万円（前期比29.6%減）、親会社株主に帰属する当期純利益は1,009百万円（前期比10.5%増）となりました。

セグメント別の経営成績は次のとおりであります。

（プラスチック成形事業）

当連結会計年度の売上高は8,543百万円（前期比11.4%増）、営業利益は1,230百万円（前期比10.5%減）となりました。

（成形機事業）

当連結会計年度の売上高は1,252百万円（前期比31.6%減）、営業利益は73百万円（前期比68.3%減）となりました。

（不動産賃貸等事業）

当連結会計年度の売上高は49百万円（前期比67.5%減）、営業利益は25百万円（前期比72.8%減）となりました。なお、2020年5月29日に賃貸に供する不動産を譲渡したことにより、2021年1月31日現在において、同事業から撤退しております。

キャッシュ・フローの状況

当連結会計年度末における現金及び現金同等物（以下「資金」という。）は、前連結会計年度末に比べ2,855百万円増加し、11,151百万円となりました。

（営業活動によるキャッシュ・フロー）

営業活動によるキャッシュ・フローは、1,334百万円（前年度は1,372百万円）となりました。法人税等の支払額250百万円があったものの、償却前税金等調整前当期純利益2,057百万円の計上等によるものであります。

（投資活動によるキャッシュ・フロー）

投資活動によるキャッシュ・フローは、2,940百万円（前年度は1,747百万円）となりました。有形及び無形固定資産の取得による支出836百万円の計上があったものの、有形及び無形固定資産の売却による収入3,734百万円等によるものであります。

（財務活動によるキャッシュ・フロー）

財務活動によるキャッシュ・フローは、1,417百万円（前年度は382百万円）となりました。これは長期借入金の返済による支出1,125百万円、配当金の支払額269百万円によるものであります。

生産、受注及び販売の実績

(a) 生産実績

当連結会計年度の生産実績をセグメントごとに示すと、次のとおりであります。

セグメントの名称	金額（千円）	前年同期比（％）
プラスチック成形事業	8,506,746	14.0
成形機事業	1,266,788	24.9
合計	9,773,535	6.8

- (注) 1. 金額は販売価格によっております。
2. 上記の金額には、消費税等は含まれておりません。
3. 不動産賃貸等事業については、その性質上、該当事項がないため記載しておりません。

(b) 受注実績

当連結会計年度の受注実績をセグメントごとに示すと、次のとおりであります。

セグメントの名称	受注高（千円）	前年同期比（％）	受注残高（千円）	前年同期比（％）
プラスチック成形事業	8,804,230	18.9	1,129,110	48.3
成形機事業	1,215,270	0.2	583,637	5.2
合計	10,019,500	16.2	1,712,748	24.4

- (注) 1. 金額は販売価格によっております。
2. 上記の金額には、消費税等は含まれておりません。
3. 不動産賃貸等事業については、その性質上、該当事項がないため記載しておりません。

(c) 販売実績

当連結会計年度の販売実績をセグメントごとに示すと、次のとおりであります。

セグメントの名称	金額（千円）	前年同期比（％）
プラスチック成形事業	8,436,576	10.9
成形機事業	1,247,076	31.7
不動産賃貸等事業	49,721	67.5
合計	9,733,374	1.6

- (注) 1. 金額は販売価格によっております。
2. 上記の金額には、消費税等は含まれておりません。
3. 主要な輸出先及び輸出販売高は、次のとおりであります。
なお、()内は販売実績に対する輸出高の割合であります。

輸出先	前連結会計年度 (自 2019年2月1日 至 2020年1月31日)		当連結会計年度 (自 2020年2月1日 至 2021年1月31日)	
	金額（千円）	構成比（％）	金額（千円）	構成比（％）
欧州地域	345,198	11.0	284,063	7.2
アメリカ地域	301,215	9.6	237,959	6.1
アジア地域	2,497,674	79.4	3,407,022	86.7
合計	3,144,087 (32.8%)	100.0	3,929,045 (40.4%)	100.0

4. 主要な販売先及び当該販売実績の総販売実績に対する割合は、次のとおりであります。

相手先	前連結会計年度 (自 2019年2月1日 至 2020年1月31日)		当連結会計年度 (自 2020年2月1日 至 2021年1月31日)	
	金額（千円）	割合（％）	金額（千円）	割合（％）
株式会社SUMCO	1,800,907	18.8	1,751,901	18.0
SK SILTRON Co., Ltd	990,989	10.3	1,322,971	13.6
丸紅プラックス株式会社	1,132,363	11.8	1,153,425	11.9
日本サムスン株式会社	-	-	1,133,749	11.6

(2) 経営者の視点による経営成績等の状況に関する分析・検討内容

経営者の視点による当社グループの経営成績等の状況に関する認識及び分析・検討内容は次の通りであります。
なお、文中の将来に関する事項は、当連結会計年度末現在において判断したものであります。

財政状態及び経営成績等の状況に関する認識及び分析・検討内容

(a) 財政状態の分析

(流動資産)

当連結会計年度末の流動資産は、前連結会計年度末に比べて3,214百万円増加し、15,647百万円となりました。これは主に、現金及び預金の増加2,855百万円、その他流動資産の増加189百万円があったこと等によるものであります。

(固定資産)

当連結会計年度末の固定資産は、前連結会計年度末に比べて2,661百万円減少し、7,024百万円となりました。これは主に、有形固定資産の減少2,613百万円があったこと等によるものであります。

(流動負債)

当連結会計年度末の流動負債は、前連結会計年度末に比べて689百万円増加し、2,836百万円となりました。これは主に、支払手形及び買掛金の減少315百万円があったものの、電子記録債務の増加802百万円、未払法人税等の増加312百万円があったこと等によるものであります。

(固定負債)

当連結会計年度末の固定負債は、前連結会計年度末に比べて910百万円減少し、809百万円となりました。これは主に、その他固定負債の増加135百万円があったものの、長期借入金の減少1,025百万円があったこと等によるものであります。

(純資産)

当連結会計年度末の純資産は、前連結会計年度末に比べて773百万円増加し、19,025百万円となりました。これは主に、配当金の支払269百万円があったものの、親会社株主に帰属する当期純利益1,009百万円の計上があったこと等によるものであります。

(b) 経営成績の分析

(売上高)

当連結会計年度の売上高は9,733百万円（前期比1.6%増）となりました。

プラスチック成形事業においては、新型コロナウイルス感染拡大による巣籠り需要の影響もあり、半導体関連製品の売上が堅調に推移しました。成形機事業においては、各種製造業の設備投資に対する慎重な姿勢が継続したことで、需要が低調に推移しました。セグメント別の売上高につきましては、「第2 事業の状況
3 経営者による財政状態、経営成績及びキャッシュ・フローの状況の分析」の「(1) 経営成績等の状況の概要 財政状態及び経営成績の状況」に記載のとおりであります。

(売上原価、販売費及び一般管理費及び営業利益)

当社主力製品である半導体関連製品の出荷増加により、売上原価については、前連結会計年度比335百万円増加の7,248百万円となりました。

販売費及び一般管理費は、新型コロナウイルス感染拡大の影響により旅費交通費等の減少がありましたが、半導体関連製品の出荷増加に伴う運送費等の増加により、前連結会計年度比197百万円増加の1,616百万円となりました。

当連結会計年度の営業利益は、前連結会計年度比30.5%減の868百万円となり、売上高営業利益率は前連結会計年度の13.0%に対して8.9%となりました。

(営業外収益（費用）及び経常利益)

営業外収益は、保険戻戻金、メガソーラーの売電収入等を計上し、106百万円となりました。営業外費用は、減価償却費等の計上により21百万円となりました。

経常利益は、前連結会計年度比29.6%減の954百万円となり、売上高経常利益率は前連結会計年度の14.2%に対して9.8%となりました。

(特別利益(損失)及び税金等調整前当期純利益)

特別利益は、固定資産売却益を計上したことにより722百万円となりました。特別損失は、投資有価証券評価損を計上したことにより87百万円となりました。

その結果、税金等調整前当期純利益は前連結会計年度比22.5%増の1,588百万円となりました。

(法人税等及び親会社株主に帰属する当期純利益)

法人税等は税金等調整前当期純利益の増加の影響により579百万円となりました。

その結果、親会社株主に帰属する当期純利益は前連結会計年度比10.5%増の1,009百万円となりました。

キャッシュ・フローの状況の分析・検討内容並びに資本の財源及び資金の流動性に係る情報

キャッシュ・フローの状況については、「第2 事業の状況 3 経営者による財政状態、経営成績及びキャッシュ・フローの状況の分析」の「(1) 経営成績等の状況の概要 キャッシュ・フローの状況」に記載したとおりであります。

当社グループの資本の財源及び資金の流動性につきましては、次のとおりです。

当社グループの運転資金需要のうち主なものは、プラスチック成形事業、成形機事業における原材料の仕入や製造経費、販売費および一般管理費等の営業費用であります。投資を目的とした資金需要は、設備投資等によるものであります。

短期運転資金は自己資金を基本としており、設備投資や長期運転資金の調達につきましては、金融機関からの長期借入を基本としております。

なお、当連結会計年度末における借入金及びリース債務を含む有利子負債の残高は84百万円となっております。また、当連結会計年度末における現金及び現金同等物の残高は11,151百万円となっております。

重要な会計上の見積り及び当該見積りに用いた仮定

当社グループの連結財務諸表は、わが国において一般に公正妥当と認められる会計基準に基づき作成されております。この連結財務諸表の作成にあたって、見積りによる判断が含まれておりますが、実際の結果は見積りと異なる可能性があります。また、会計上の見積り及び当該見積りに用いた仮定のうち、重要なものは以下のとおりであります。

(a) 固定資産の減損処理

当社グループは、固定資産のうち減損の兆候がある資産又は資産グループについて、当該資産又は資産グループから得られる割引前将来キャッシュ・フローの総額が帳簿価額を下回る場合には、帳簿価額を回収可能価額まで減額し減損損失として計上しております。

減損損失の認識及び測定にあたり、その時点における合理的な情報等を基に将来キャッシュ・フローの見積りを行っておりますが、事業計画や経営環境の悪化等により、その見積りの前提とした条件や仮定に変動が生じ回収可能価額が減少した場合、固定資産の減損処理が必要となる可能性があります。

(b) 投資有価証券の減損処理

投資有価証券の評価方法については、時価のある有価証券については時価法を、時価のない有価証券については原価法を採用しています。保有する有価証券につき、時価のあるものは株式市場の価格変動リスクを負っていること、時価のないものは投資先の業績状況等が悪化する可能性があること等から、合理的な基準に基づいて投資有価証券の減損処理を行っております。

この基準に伴い、将来の市況悪化または投資先の業績不振等により、現状の簿価に反映されていない損失または簿価の回収不能が発生し、減損処理が必要となる可能性があります。

(c) 繰延税金資産の回収可能性の評価

繰延税金資産については、将来の課税所得を合理的に見積り、回収可能性を十分に検討し、回収可能見込額を計上しています。しかし、繰延税金資産の回収可能見込額に変動が生じた場合には、繰延税金資産の取崩しまたは追加計上により利益が変動する可能性があります。

なお、新型コロナウイルス感染症による影響は、「第5 経理の状況 1 連結財務諸表等 (1) 連結財務諸表 注記事項 追加情報(新型コロナウイルス感染拡大の影響に関する会計上の見積り)」にて記載しております。

経営方針、経営戦略、経営上の目標の達成状況を判断するための客観的な指標等

当社グループは「売上高」「営業利益率」「自己資本利益率」を重要な指標として位置付けております。当連結会計年度における連結売上高は9,733百万円(前連結会計年度比1.6%増)、営業利益率は8.9%(前連結会計年度比4.1%減)、自己資本利益率は5.4%(前連結会計年度比0.3%増)となりました。引き続きこれらの指標が改善されるよう取り組んでまいります。

4【経営上の重要な契約等】

販売委託契約

契約会社名	相手先	契約名	契約内容	契約期間
ミライアル(株) (当社)	丸紅株式会社	取引基本契約	当社製造・販売に係る各種 ウェーハ容器及びその付属部 品販売に関する契約	自 2012年 1月15日 至 2014年 1月14日 (以降1年毎に自動更新)

重要な固定資産の譲渡

当社は、2020年4月27日開催の取締役会において、固定資産の譲渡について決議し、2020年5月29日に譲渡いたしました。

その概要は次のとおりであります。

(1) 譲渡の理由

経営資源の効率的活用及び財務体質の強化を目的として保有資産の見直しを実施し、固定資産を譲渡いたしました。

(2) 譲渡資産の内容

所在地 東京都港区新橋六丁目12番4号
 資産の内容 土地(623.80㎡)建物(2,552.19㎡)
 現況 賃貸用不動産
 譲渡益 722百万円

(3) 譲渡先の概要

譲渡先につきましては、譲渡先の意向により開示を控えさせていただきます。

なお、譲渡先との間には、資本関係、人的関係、取引関係、関連当事者として特記すべき事項はありません。

(4) 譲渡の日程

取締役会決議日 2020年4月27日
 契約締結日 2020年5月29日
 物件引渡日 2020年5月29日

(5) 借入金の一括返済

当該固定資産の譲渡に伴い、不動産の購入資金を調達するための借入について、一括返済を行っております。

借入先 株式会社三菱UFJ銀行
 契約名 金銭消費貸借契約
 返済金額 1,100百万円
 返済日 2020年5月29日

(6) 損益に与える影響

当該固定資産の譲渡に伴い、当連結会計年度におきまして、固定資産売却益722百万円を特別利益として計上いたしました。

なお、2020年5月29日の所有権移転をもって不動産賃貸収入がなくなるため、2021年1月31日現在において、不動産賃貸等事業から撤退しております。

5【研究開発活動】

当社グループは、成形機・金型・成形品それぞれの製造ノウハウを有することで、高付加価値のプラスチック成形に必要なバリューシステムを構築しております。個々の基盤技術を有機的に組み合わせ、既成概念にとらわれることなく自由な発想でお客様に新しい価値をお届けすることが当社グループの研究開発の基本方針であり、使命であると考えております。

研究開発の推進体制としては、最先端技術の進歩をお客様への価値にスピーディに変換し、いち早く高付加価値製品としてお届けするために、グループ内の連携を強化する体制を構築しております。また、研究開発の推進にあたっては、企業・大学などとのアライアンスを積極化し、より幅広い分野への挑戦と開発のスピードアップを図っております。

最近の研究開発の取り組み状況は以下の通りであります。

1) プラスチック成形事業

<最先端ニーズを満たすシリコンウェーハ容器の開発>

半導体製造プロセスの技術革新、特に線幅の細線化の流れにより、当社の主力製品でありますシリコンウェーハ容器に関する技術的課題は、近年ますます多様化かつ高度化してきております。このような状況の中、現行品の拡販推進に加え、顧客要望に応じた継続的な改善・改良に取り組んでおります。

<シリコンウェーハ工程内容器及びその他のユーザー仕様品の開発>

300mmシリコンウェーハでの半導体製造が主流である中、工程内容器についても、ウェーハプロセスにおける性能・効率を確保するより高度な機能が要求されます。お客様の要望に応じ、300mmシリコンウェーハ工程内容器「F O U P」の改善・改良を推進するとともに、200mm以下の工程内カセット/ボックスについても、特定ユーザー向けの特許仕様品の開発を継続しております。

F O S B同様、新規顧客の獲得と同時に、多様な顧客要求に応え、新たな材料や多様な性能を満たした製品開発活動を行なっております。

<高機能プラスチック樹脂の選定・開発>

高機能プラスチック樹脂の選定・開発に関しては、原料メーカーとの共同作業による新グレード開発、既存グレード改良作業を継続して推進し、問題点の解決や他社製品との差別化に取り組んでおります。また、材料開発を目的とした社内ラボにおける研究も実施しており、既存製品の品質向上はもちろんのこと、新製品・新分野への応用展開も図って参ります。

当セグメントに係る研究開発費は、62,517千円であります。

2) 成形機事業

株式会社山城精機製作所が、長年にわたって培ってきた多様な成形機に関するノウハウを活かし、顧客ニーズに合った独自の成形機を提案することで、競合との差別化を図って参ります。また、最先端成形技術の研究や、特殊な樹脂に対応した成形機の開発にも力を入れて参ります。

当セグメントに係る研究開発費は、22,383千円であります。

以上を合わせて、当連結会計年度における研究開発費の総額は84,900千円となっております。

第3【設備の状況】

1【設備投資等の概要】

当社グループの当連結会計年度の設備投資総額は、689百万円であります。

プラスチック成形事業においては、東北事業所の新設、新規金型の製作や既存金型の更新を中心に、670百万円設備投資を実施いたしました。

成形機事業においては、生産合理化や生産設備の増強・更新のための投資として、各工場を中心に19百万円設備投資を実施いたしました。

なお、不動産賃貸等事業において、賃貸用不動産を売却したことにより固定資産売却益722百万円を計上しております。

2【主要な設備の状況】

当社グループにおける主要な設備は、以下のとおりであります。

(1) 提出会社

2021年1月31日現在

事業所名 (所在地)	セグメントの 名称	設備の内容	帳簿価額(千円)						従業員数 (人)	
			建物及び 構築物	機械装置 及び 車両運搬具	土地 (面積㎡)	金型	リース資産	その他		合計
本 社 ・ 東京営業所 (東京都豊島区)	プラスチック 成形事業	統括業 務 施 設 ・ 販売設備	5,713	0	- (-)	-	-	232	5,945	18 (-)
熊 本 事 業 所 富 の 原 工 場 (熊本県菊池市)	プラスチック 成形事業	樹脂成形 製造設備 ・ 金型製造 設 備	157,103	21,762	162,849 (14,677)	350,202	-	20,815	712,732	83 (1)
熊 本 事 業 所 住 吉 工 場 ・ 九 州 営 業 所 (熊本県菊池市)	プラスチック 成形事業	統括業務 施 設 ・ 樹脂成形 製造設備 ・ 研究開発 設 備 ・ 販売設備	1,113,608	342,818	801,365 (87,084)	333,870	3,671	135,583	2,730,917	198 (46)
東 北 事 業 所	プラスチック 成形事業	樹脂成形 製造設備	1,687,412	-	282,632 (18,842)	-	-	2,828	1,972,873	1 (-)
その他	プラスチック 成形事業	賃貸施設 倉庫・寮 コンピュー タ室	66,674	3,454	47,774 (4,185)	880	6,788	23,581	149,152	5 (-)
計			3,030,510	368,035	1,294,621 (124,789)	684,952	10,459	183,041	5,571,620	305 (47)

(注) 1. 帳簿価額のうち「その他」は、工具、器具及び備品であり、建設仮勘定は含んでおりません。なお、上記金額には消費税等は含まれておりません。

2. 従業員数の()は、臨時従業員の平均人員を外数記載しております。

(2) 国内子会社

2021年1月31日現在

会社名	事業所名 (所在地)	セグメントの名称	設備の内容	帳簿価額(千円)						従業員数 (人)
				建物及び 構築物	機械装置 及び 車両運搬具	土地 (面積㎡)	リース資産	その他	合計	
株式会社山城 精機製作所	萩工場 (山口県萩市)	成形機 事業	成形機製造 設備	180,549	70,685	30,074 (7,647)	6,668	3,256	291,233	46 (-)
株式会社山城 精機製作所	美祢工場 (山口県美祢 市)	成形機 事業	成形機製造 設備 ・ 金型製造設 備	38,216	53,886	39,615 (8,980)	-	1,441	133,160	16 (-)

会社名	事業所名 (所在地)	セグメントの名称	設備の内容	帳簿価額(千円)						従業員数 (人)
				建物及び 構築物	機械装置 及び 車両運搬具	土地 (面積㎡)	リース資産	その他	合計	
株式会社宮本 樹脂工業	本社工場 (福島県福島 市)	プラス チック 成形事業	樹脂成形 製造設備 ・ 金型製造設 備	855	9,350	67,000 (2,023)	-	3,188	80,394	38 (1)

(注) 1. 帳簿価額のうち「その他」は、工具、器具及び備品であり、建設仮勘定は含んでおりません。なお、上記金額には消費税は含まれておりません。

2. 従業員の()は、臨時従業員の平均人員を外数記載しております。

3【設備の新設、除却等の計画】

当社グループ(当社及び連結子会社)は、期末時点ではその設備の新設・拡充の計画を個々のプロジェクトごとに決定しておりません。そのため、セグメントごとの数値を開示する方法によっております。

なお、2021年1月31日現在における重要な設備の新設、改修、除却の計画は、次のとおりであります。

(1) 重要な設備の新設

セグメントの名称	設備の内容	投資予定金額 (百万円)	資金調達方法
プラスチック成形事業	各種プラスチック成形製品の開発・増産・合理化	880	-
成形機事業	特殊成形機の製造	120	-
合計	-	1,000	自己資金

(注) 上記の金額に消費税は含まれておりません。

(2) 重要な設備の改修

該当事項はありません。

(3) 重要な設備の除却

該当事項はありません。

(4) 重要な設備の売却

該当事項はありません。

第4【提出会社の状況】

1【株式等の状況】

(1)【株式の総数等】

【株式の総数】

種類	発行可能株式総数(株)
普通株式	28,800,000
計	28,800,000

【発行済株式】

種類	事業年度末現在発行数(株) (2021年1月31日)	提出日現在発行数(株) (2021年4月23日)	上場金融商品取引所名 または登録認可金融商品 取引業協会名	内容
普通株式	10,120,000	10,120,000	東京証券取引所 (市場第一部)	単元株式数 100株
計	10,120,000	10,120,000	-	-

(2)【新株予約権等の状況】

【ストックオプション制度の内容】

該当事項はありません。

【ライツプランの内容】

該当事項はありません。

【その他の新株予約権等の状況】

該当事項はありません。

(3)【行使価額修正条項付新株予約権付社債券等の行使状況等】

該当事項はありません。

(4)【発行済株式総数、資本金等の推移】

年月日	発行済株式総 数増減(株)	発行済株式総 数残高(株)	資本金増減額 (千円)	資本金残高 (千円)	資本準備金増 減額(千円)	資本準備金残 高(千円)
2018年6月8日	-	10,120,000	-	1,111,000	1,310,000	-

(注) 2018年4月25日開催の定時株主総会決議に基づき、2018年6月8日に資本準備金を1,310,000千円減少し、
その他資本剰余金へ振替えております。

(5)【所有者別状況】

2021年1月31日現在

区分	株式の状況(1単元の株式数100株)								単元未満株 式の状況 (株)
	政府及び地 方公共団体	金融機関	金融商品取 引業者	その他の法 人	外国法人等		個人その他	計	
					個人以外	個人			
株主数(人)	-	16	26	35	79	7	2,759	2,922	-
所有株式数 (単元)	-	21,236	2,618	23,711	18,018	26	35,527	101,136	6,400
所有株式数の 割合(%)	-	21.00	2.59	23.44	17.82	0.03	35.13	100.00	-

(注) 自己株式1,119,428株は、「個人その他」に11,194単元及び「単元未満株式の状況」に28株を含めて記載しており
ます。

(6) 【大株主の状況】

2021年1月31日現在

氏名または名称	住所	所有株式数 (株)	発行済株式(自己株式を除く。)の 総数に対する所有株式数の 割合 (%)
株式会社ワイエム管財	東京都練馬区向山3丁目6-20	1,810,000	20.10
日本マスタートラスト信託銀行株式会社 (信託口)	東京都港区浜松町2丁目11番3号	1,147,200	12.74
BBH FOR FIDELITY PURITAN TR: FIDELITY SR INTRINSIC OPPORTUNITIES FUND (常任代理人 株式会社三菱UFJ銀行)	245 SUMMER STREET BOSTON, MA 02210 U.S.A. (東京都千代田区丸の内2丁目7-1)	600,000	6.66
株式会社日本カストディ銀行(信託口)	東京都中央区晴海1丁目8-12	428,500	4.76
兵部 行遠	東京都練馬区	294,800	3.27
SSBTC CLIENT OMNIBUS ACCOUNT (常任代理人 香港上海銀行東京支店)	ONE LINCOLN STREET, BOSTON MA USA 02111 (東京都中央区日本橋3丁目11-1)	246,649	2.74
BBH FOR FIDELITY LOW-PRICED STOCK FUND (PRINCIPAL ALL SECTOR SUBPORTFOLIO) (常任代理人 株式会社三菱UFJ銀行)	245 SUMMER STREET BOSTON, MA 02210 U.S.A. (東京都千代田区丸の内2丁目7-1)	146,822	1.63
STATE STREET BANK AND TRUST COMPANY 505044 (常任代理人 株式会社みずほ銀行)	P.O. BOX 351 BOSTON MASSACHUSETTS 02101 U.S.A. (東京都港区港南2丁目15-1)	134,744	1.49
双葉電子工業株式会社	千葉県茂原市大芝629	101,300	1.12
帝人フロンティア株式会社	大阪府大阪市北区中之島3丁目2番4号	100,000	1.11
計	-	5,010,015	55.66

(注) 1. 「日本マスタートラスト信託銀行株式会社(信託口)」の所有株式数のうち688千株は、株式会社SUMCOが保有する当社株式を退職給付信託として信託設定したものであり、議決権については、株式会社SUMCOが指図権を留保しております。

2. 2018年2月22日付で公衆の縦覧に供されている大量保有報告書(変更報告書)において、エフエムアール エルエルシーが2018年2月15日現在で813,300株を所有している旨が記載されているものの、当社として議決権行使基準日における実質所有株式数の確認ができませんので、上記大株主の状況には含めておりません。

なお、その大量保有報告書(変更報告書)の内容は以下のとおりでございます。

氏名又は名称	住所	保有株式数 (数)	株券等 保有割合 (%)
エフエムアール エルエルシー	アメリカ合衆国、02210 マサチューセッツ州ボ ストン、サマー・ストリート245	813,300	8.04

(7)【議決権の状況】

【発行済株式】

2021年1月31日現在

区分	株式数(株)	議決権の数(個)	内容
無議決権株式	-	-	-
議決権制限株式(自己株式等)	-	-	-
議決権制限株式(その他)	-	-	-
完全議決権株式(自己株式等)	普通株式 1,119,400	-	-
完全議決権株式(その他)	普通株式 8,994,200	89,942	-
単元未満株式	普通株式 6,400	-	-
発行済株式総数	10,120,000	-	-
総株主の議決権	-	89,942	-

【自己株式等】

2021年1月31日現在

所有者の氏名 又は名称	所有者の住所	自己名義所有 株式数(株)	他人名義所有 株式数(株)	所有株式数の 合計(株)	発行済株式総数に 対する所有株式数 の割合(%)
ミライアル株式会社	東京都豊島区 東池袋1-24-1	1,119,400	-	1,119,400	11.06
計	-	1,119,400	-	1,119,400	11.06

2【自己株式の取得等の状況】

【株式の種類等】 普通株式

(1)【株主総会決議による取得の状況】

該当事項はありません。

(2)【取締役会決議による取得の状況】

該当事項はありません。

(3)【株主総会決議又は取締役会決議に基づかないものの内容】

該当事項はありません。

(4)【取得自己株式の処理状況及び保有状況】

区分	当事業年度		当期間	
	株式数(株)	処分価額の総額(円)	株式数(株)	処分価額の総額(円)
引き受ける者の募集を行った取得自己株式	-	-	-	-
消却の処分を行った取得自己株式	-	-	-	-
合併、株式交換、株式交付、会社分割に係る移転を行った取得自己株式	-	-	-	-
その他 (譲渡制限付株式報酬による自己株式の処分)	12,500	13,612,500	-	-
保有自己株式数	1,119,428	-	1,119,428	-

(注) 当期間における保有自己株式には、2021年4月1日からこの有価証券報告書提出日までの単元未満株式の買取り及び売渡による株式は含まれておりません。

3【配当政策】

当社は、株主の皆様に対する利益還元と財務の安全性を重要な施策として位置付けております。配当につきましては、利益の一部を内部留保し財務体質の強化を図り、資金需要に備えたうえで、業績に応じて適正に実施してまいりたいと考えております。

内部留保資金につきましては、今後予想される経営環境の変化に対応すべく、今まで以上にコスト競争力を高め、市場ニーズに応える体制を強化するとともに、将来に向かっての新製品開発、新規事業創出を推進するため、投資してまいりたいと考えております。

当社の剰余金の配当は、中間配当及び期末配当の年2回を基本方針としております。

これらの剰余金の配当の決定機関は、期末配当は株主総会、中間配当は取締役会であります。なお、当社は、「取締役会の決議により、毎年7月31日を基準日として、中間配当ができる。」旨を定款に定めております。

当事業年度につきましては、当期業績ならびに将来の事業展望を総合的に勘案いたしまして、1株につき中間配当として10円の配当を実施し、1株につき期末配当として20円の配当を実施することに決定いたしました。

この結果、当連結会計年度の連結配当性向は26.7%となりました。

決議年月日	配当金の総額(百万円)	1株当たり配当額(円)
2020年9月8日 取締役会決議	90	10
2021年4月22日 定時株主総会決議	180	20

4【コーポレート・ガバナンスの状況等】

(1)【コーポレート・ガバナンスの概要】

コーポレート・ガバナンスに関する基本的な考え方

当社は、経営の健全性、透明性及び客観性を高めるとともに、法令・社会規範・倫理を遵守した健全経営を確立し、これを維持しながら、企業価値を積極的に高めることが重要であると考えております。また、株主ならびに従業員、そして顧客を含む取引先、地域住民等のステークホルダーに対し、それぞれの責任を果たしていかなければならないと考えております。そのため、コーポレート・ガバナンスの強化を経営の重要な課題として認識し取り組んでおります。

企業統治の体制の概要及び企業統治の体制を採用する理由

当社では、取締役会における経営の意思決定機能及び業務執行を管理監督する機能の充実化、経営効率の向上と的確かつ戦略的な経営判断が可能な経営体制となっております。

また、当社は、3名の取締役（うち2名は社外取締役）で構成する監査等委員会が、取締役（監査等委員である取締役を除く。）の職務執行及び業務や財政状況の監査等を行っております。当該社外取締役2名全員が上場規則に基づく独立役員であり、これら独立性の高い社外取締役を含む3名の監査等委員である取締役が取締役会の構成員として、経営監督機能を十分に発揮できる環境にあるため、経営の透明性、適正性を確認、確保するコーポレート・ガバナンス体制であると考えております。

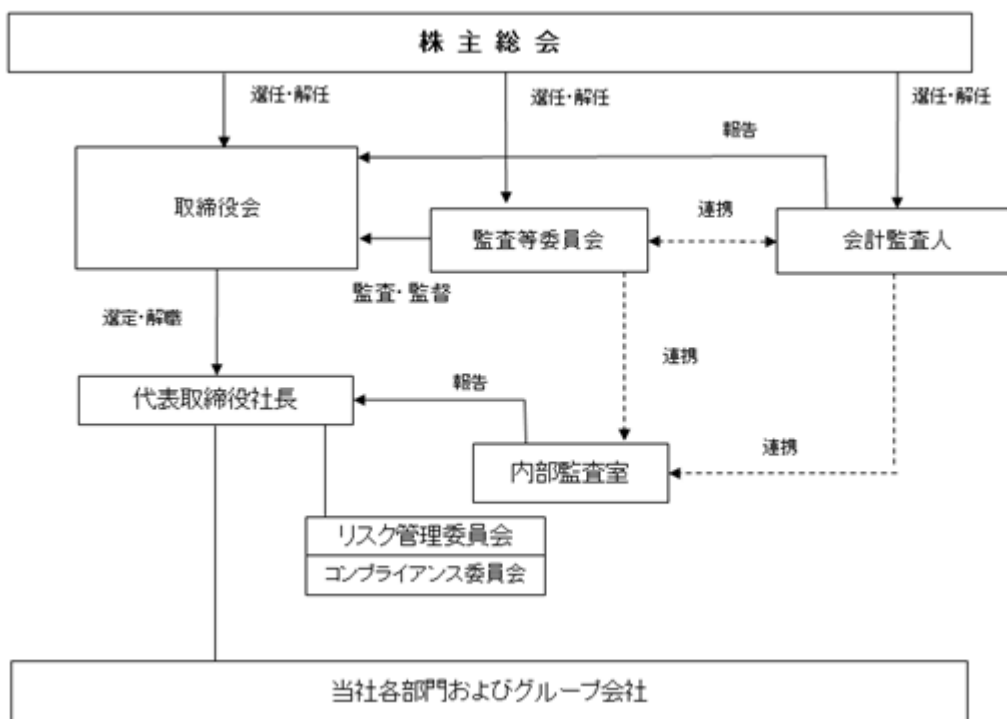
当社は各監査等委員である取締役と、会社法第427条第1項の規定に基づき、同法第423条第1項の損害賠償責任を限定する契約を締結しております。

当該契約に基づく損害賠償責任の限度額は、会社法第425条第1項に規定する最低責任限度額を限度とする額としております。

機関ごとの構成員は、以下のとおりとなります（ は議長、委員長を表します）。

役職名		氏名	取締役会	監査等委員会	リスク委員会	コンプライアンス委員会
代表取締役	会長	兵部 行遠				
代表取締役	社長	兵部 匡俊				
取締役	熊本事業所長	相良 吉樹				
取締役	営業部長	石堂 浩				
取締役	常勤監査等委員	木部 永二				
社外取締役	監査等委員（社外）	松永 夏也				
社外取締役	監査等委員（社外）	渡邊 寛				

当社のコーポレート・ガバナンス体制の模式図は次のとおりであります。



内部統制システムの整備の状況

- イ．当社及び当社グループ会社の取締役・使用人の職務の執行が法令及び定款に適合することを確保するための体制
- a. コンプライアンス全体を統括する組織として、「コンプライアンス委員会」を設置する。コンプライアンスの推進については、定期的に委員会を開催するとともに「コンプライアンス・マニュアル」を制定し、取締役並びに使用人が法令及び定款等を遵守し、業務運営にあたるよう、研修を通じて指導するとともに、周知徹底する。
 - b. 取締役並びに使用人がコンプライアンス上の問題を発見した場合は、速やかにコンプライアンス委員会に報告する体制を構築する。
 - c. 使用人がコンプライアンス委員会に直接通報することを可能とするコンプライアンス・ホットラインを設け、違反行為の防止に努める。会社は、通報内容を秘密にし、通報者に対して不利益な扱いを行わない。
 - d. 内部監査部門として内部監査室を設置する。内部監査室は、コンプライアンス体制及びコンプライアンスに関する課題、問題の有無の把握に努め、必要あればコンプライアンス委員会へ報告する。
- ロ．取締役の職務の執行に係る情報の保存及び管理に関する体制
- a. 文書管理規程に従い、取締役の職務執行に係る情報を文書または電磁的媒体（以下、文書等という。）に記録して、保存し、管理する。
 - b. 取締役及び監査等委員会は、常時これらの文書等を閲覧することができる。
- ハ．当社及び当社グループ会社の取締役の職務の執行が効率的に行われることを確保するための体制
- a. 取締役会は、取締役及び使用人が共有する全社的目標を定め、業務担当取締役はその目標達成のために各部門における具体的業務内容と効率的かつ具体的達成方策を定めて、業務を執行する。
 - b. 経営の重要事項に関し、迅速かつ的確な意思決定を行うため、月1回の定時取締役会及び適宜臨時取締役会を開催する。
 - c. 毎月開催される定時取締役会における取締役の業務執行状況報告の他、随時進捗状況のレビューを可能とするITシステムを構築し、全社的な業務効率化に向けて改善を促す仕組みを構築する。
- ニ．当社及び子会社から成る企業集団における業務の適正を確保するための体制
- a. 当社グループにおける経営の健全性及び業務の効率性の向上をはかるため、当社の管理部を関係会社の管理担当部署と定め、事業運営に関する重要な事項について情報交換及び協議を行う。
 - b. 関係会社管理規程を制定し、当社子会社に対し、営業成績、財務状況その他の一定の経営上の重要事項について定期的に当社に報告または承認を求めることとする。特に重要な事項については、当社の取締役会へ付議する。
 - c. 内部監査室は、当社及び当社グループ会社の業務の適正性に関する監査を行う。
 - d. 監査等委員会は、取締役の職務の執行を監査するため、必要があるときは関係会社に対し事業の報告を求め、またはその業務及び財産の状況を調査する。
- ホ．監査等委員会がその職務を補助すべき使用人を置くことを求めた場合における当該使用人に関する事項
- 監査等委員会から職務を補助する使用人を置くことを求められた場合には、監査等委員会と協議のうえ、その職務を補助する使用人を置くこととする。
- ヘ．監査等委員会の職務を補助すべき使用人の取締役からの独立性及び当該使用人に対する指示の実効性の確保に関する事項
- a. 監査等委員会の職務を補助すべき使用人の独立性を確保するため、その使用人の人事については事前に監査等委員会の同意を得るものとする。
 - b. 監査等委員会の職務を補助すべき使用人は、監査等委員会から指示した業務については、監査等委員会以外の者から指揮命令を受けない。
- ト．取締役及び使用人が監査等委員会に報告をするための体制、その他の監査等委員会への報告に関する体制
- 当社取締役及び使用人並びに当社グループ会社の取締役、監査役及び使用人は、当社の監査等委員会に対して法定の事項に加え、当社に重大な影響を及ぼす事項、内部監査の実施状況、コンプライアンス・ホットラインによる通報状況及びその内容をすみやかに報告する。監査等委員会に報告すべき事項については、「監査等委員会に対する報告規程」に定め、これによる。
- チ．その他監査等委員会の監査が実効的に行われることを確保するための体制
- 監査等委員会は、代表取締役社長及び監査法人とそれぞれ定期的に会合を持ち、意見交換を行う。また、内部監査室とは連携を保つとともに、必要に応じて内部監査室に調査を求める。

反社会的勢力排除に向けた取組み

イ．反社会的勢力排除に向けた基本的な考え方

- a. 当社及び当社グループは、社会の秩序や安全に脅威を与える反社会的勢力とは、取引関係を含め、一切の関係を遮断し、確固たる信念を持って排除の姿勢を堅持する。
- b. 反社会的勢力からの不当要求は断固として拒絶し、裏取引や資金提供は行わない。
- c. 警察当局等とも連携のうえ、あらゆる手段により反社会的勢力に対応する従業員の安全を確保し、組織全体で毅然とした態度で臨む。

ロ．反社会的勢力排除に向けた整備状況

- a. 当社及び当社グループは、「ミライアル企業行動憲章」に反社会的勢力に対する取組みを明記し、内外に宣言する。
- b. 反社会的勢力の全社的な対応の総括部署を管理部と定め、担当役員が責任者となり、反社会的勢力に関する情報の一元管理を行う。
- c. 「反社会的勢力対応マニュアル」を作成し、従業員への周知、研修に努める。
- d. 定期的取引先の属性情報を確認する。

リスク管理体制の整備の状況

- a. リスク管理規程を制定し、代表取締役社長が統括責任者として組織横断的リスク状況の監視及び全社的対応を行うリスク管理体制とする。
- b. リスク管理委員会は、リスク管理が体系的かつ効果的に行われるよう必要な調整及び指示をするとともに、リスク管理に関する重要な事項を審議し、全社のリスク管理の実施について監督する。
- c. コンプライアンス、環境、災害、品質、情報セキュリティ及び輸出管理等に係るリスクについては、それぞれの担当部署にて顕在、内在するリスクの把握、分析を行い、リスク回避のため、対処マニュアルを作成し、研修を実施する。

取締役の定数

当社の取締役（監査等委員である取締役を除く。）は10名以内、監査等委員である取締役5名以内とする旨定款に定めております。

取締役の選任の決議要件

当社は、取締役の選任決議要件について、議決権を行使することができる株主の議決権の3分の1以上を有する株主が出席し、その議決権の過半数をもって行う旨定款に定めております。また、取締役の選任決議は、累積投票によらないものとする旨定款に定めております。

株主総会の特別決議要件

当社は、会社法第309条第2項に定める株主総会の特別決議要件について、議決権を行使することができる株主の議決権の3分の1以上を有する株主が出席し、その議決権の3分の2以上をもって行う旨定款に定めております。これは、株主総会における特別決議の定足数を緩和することにより、株主総会の円滑な運営を行うことを目的とするものであります。

株主総会決議事項を取締役会で決議することが出来る事項

a. 自己株式の取得

当社は、会社法第165条第2項の規定に従い、取締役会の決議によって市場取引等により自己の株式を取得することができる旨定款に定めております。これは、機動的に自己株式の取得を行うことを目的とするものであります。

b. 中間配当

当社は、取締役会の決議により中間配当を実施することができる旨定款に定めております。これは、株主への機動的な利益還元を行うことを目的とするものであります。

(2) 【 役員の状況】

役員一覧

取締役の状況 男性7名 女性0名 (役員のうち女性の比率0%)

役職名	氏名	生年月日	略歴	任期	所有株式数(株)
取締役会長 (代表取締役)	兵部 行遠	1944年 3月25日	1967年 4月 大宝産業株式会社入社 1970年 6月 当社入社 1984年 4月 当社熊本事業所長 1985年 3月 当社取締役 1998年 3月 当社専務取締役 2000年 3月 当社代表取締役社長 2007年 7月 株式会社山城精機製作所 代表取締役会長 2008年10月 株式会社ワイエム管財 代表取締役社長 2010年 6月 株式会社山城精機製作所 代表取締役会長兼社長 2012年 3月 同社代表取締役会長(現任) 2012年 7月 株式会社宮本樹脂工業会長(現任) 2013年 4月 当社代表取締役会長(現任)	(注) 2	294,800
取締役社長 (代表取締役)	兵部 匡俊	1974年 7月16日	1998年 4月 三菱信託銀行株式会社(現三菱UFJ 信託銀行株式会社)入社 2004年 9月 当社入社 2010年 6月 当社経営企画室長 2012年 4月 当社取締役 2015年 3月 株式会社山城精機製作所 代表取締役社長(現任) 2015年 4月 当社専務取締役 2018年 2月 株式会社宮本樹脂工業 代表取締役社長(現任) 2019年 4月 当社代表取締役社長(現任)	(注) 2, 5	13,200
取締役 熊本事業所長	相良 吉樹	1953年 5月31日	1972年 4月 三井フロロケミカル株式会社 (現三井・ケマーズ フロロプロダ クツ株式会社)入社 2015年 7月 当社入社 2016年 2月 当社熊本事業所部長 2017年 2月 当社営業部部長 2019年 7月 当社社長付部長 2021年 4月 米来迎商貿(上海)有限公司董事長 (現任) 2021年 4月 当社取締役、熊本事業所長(現任)	(注) 2	-
取締役 営業部長	石堂 浩	1960年 5月 4日	1983年 4月 丸紅株式会社入社 2021年 3月 当社入社 2021年 4月 当社取締役、営業部長(現任)	(注) 2	-

役職名	氏名	生年月日	略歴	任期	所有株式数(株)
取締役 監査等委員	木部 永二	1956年9月5日	1980年4月 浅野工事株式会社入社 2007年4月 当社入社 2009年2月 当社業務部長 2013年2月 当社人事総務部長 2015年6月 当社管理部長 2019年4月 当社取締役(監査等委員)常勤 (現任)	(注)3	2,000
取締役 監査等委員	松永 夏也	1962年6月3日	1985年4月 武田薬品工業株式会社入社 1990年10月 中央新光監査法人入所 2006年11月 A S Gアドバイザーズ株式会社入社 2008年10月 アクタスマネジメントサービス株式会社入社 2014年4月 当社監査役 2016年4月 当社取締役(監査等委員)(現任) 2016年10月 松永公認会計士事務所代表(現任)	(注)3	-
取締役 監査等委員	渡邊 寛	1974年4月30日	1999年4月 防衛庁入庁 2004年10月 長島・大野・常松法律事務所入所 2011年1月 清水・吉川法律事務所入所 2011年9月 和田金法律事務所代表(現任) 2018年4月 当社取締役(監査等委員)(現任)	(注)3	-
計					310,000

- (注) 1. 松永夏也氏及び渡邊寛氏は、会社法第2条第15号に定める社外取締役であります。
2. 取締役(監査等委員である取締役を除く。)の任期は、2021年4月22日開催の定時株主総会の終結の時から、選任後1年以内に終了する事業年度のうち最終のものに関する定時株主総会の終結の時までであります。
3. 監査等委員である取締役の任期は、2020年4月22日開催の定時株主総会の終結の時から、選任後2年以内に終了する事業年度のうち最終のものに関する定時株主総会の終結の時までであります。
4. 情報収集その他監査の実効性を高め、監査・監督機能を強化するため、常勤の監査等委員を置いておりません。
5. 取締役社長兵部匡俊は、取締役会長兵部行遠の長男であります。

社外役員の状況

a. 会社と会社の社外取締役の人的関係、資本関係または取引関係その他の利害関係

当社では、監査等委員である社外取締役を2名選任しておりますが、当社との人的関係、資本関係または取引関係その他の利害関係は一切ありません。

b. 選任理由並びに機能及び役割

当社において、社外取締役を選任するための独立性について特段の定めはありませんが、専門的な知見に基づく客観的かつ適切な監査といった機能及び役割が期待され、一般株主と利益相反が生じるおそれがないことを基本的な考え方として、選任しております。

氏名	理由並びに機能及び役割
松永 夏也	監査法人及び経営コンサルティング会社での豊富な業務経験と公認会計士としての専門性を有していることから、意思決定の妥当性・適正性を確保するための意見を期待できるものと判断しております。なお、同氏を独立役員に指定しておりますが、一般株主と利益相反の生じるおそれがないと判断しております。
渡邊 寛	弁護士としての法令等に関する専門的な知識及び経験を有しており、経営の健全性・適正性の確保及び透明性の向上に寄与できると期待できるものと判断しております。なお、同氏を独立役員に指定しておりますが、一般株主と利益相反の生じるおそれがないと判断しております。

当社は監査等委員である社外取締役を2名選任しており、取締役（監査等委員である取締役を除く。）において担当業務を執行し、業務執行を管理監督する毎月の定例および臨時の取締役会に対して、監査等委員である取締役3名中の2名を社外取締役とすることで経営への監視機能を強化しております。コーポレート・ガバナンスにおいて、外部からの客観的、中立の経営監視の機能が重要と考えており、社外取締役2名による監査が実施されることにより、外部からの経営監視機能が十分に機能する体制が整っているため、現状の体制としております。

社外取締役による監査と内部監査、監査等委員会監査及び会計監査との相互連携並びに内部統制部門との関係
当社の社外取締役2名は、両名ともに監査等委員として、主に取締役会及び監査等委員会へ出席し、発言や決議への参加を通じて、監督又は監査の機能を果たしております。

当社は経営者による業務監査並びに内部統制システムの監視部門として内部監査室を設置しております。社外取締役は監査等委員として、内部監査に係る報告書等の報告を受けるとともに監査上の問題点を共有します。また、内部監査部門と監査等委員会とは、必要に応じて情報交換の機会を設けることで、有機的に連携できる体制を構築しております。

なお、社外取締役は監査等委員会として、会計監査人と定期的に協議の場を設け、情報交換・意見交換を行う等により、相互連携を図っております。

(3) 【監査の状況】

監査等委員会監査の状況

当社は、監査等委員会制度を採用しております。監査等委員会は取締役3名のうち2名は社外から選任し、取締役（監査等委員である取締役を除く。）に対する監視機能が発揮できる体制にしております。

監査等委員会は、取締役会において活発に質問や意見を述べ、取締役（監査等委員である取締役を除く。）の業務執行状況及び取締役会の運営や議案決議の適法性・妥当性を監査しております。また、監査等委員会は、取締役会及びその他重要な会議に出席するほか、取締役等から業務状況を聴取し、重要な裁決書類等を閲覧し、各部門における業務及び財産の状況を調査するとともに、会計監査人とも定期的に会合を持ち、意見交換を行い、決算期においては、会計帳簿等の調査、事業報告書及びその附属明細書、計算書類及びその附属明細書ならびに連結計算書類につき検討を加えたうえで、監査報告書を作成しております。

また、常勤監査等委員の活動として、監査計画に基づき、当社及び国内グループ会社に対する実地監査、主要部門からの情報収集や意見交換を実施しております。

当事業年度において当社は、監査等委員会を15回開催しており、個々の監査等委員の出席状況は次のとおりであります。

区分	氏名	開催回数	出席回数
常勤監査等委員	木部 永二	15回	15回
監査等委員	松永 夏也	15回	15回
監査等委員	渡邊 寛	15回	15回

監査等委員会における主な検討事項は、監査方針及び監査計画の策定、内部統制システムの整備・運用状況、会計監査人の評価・報酬等、取締役（監査等委員である取締役を除く）の選任等・報酬等についての意見等です。

内部監査の状況

内部監査制度は、専従スタッフ1名による社長直轄の内部監査室を設置し、業務執行の適法性・妥当性・効率性の観点から計画的に内部監査を実施し、当社の内部統制システムの整備・運用状況の改善に資する報告を行うほか、実地たな卸の立会い等も行い、重要事項について監査等委員会及び会計監査人に報告を行っております。

会計監査の状況

a. 監査法人の名称

有限責任監査法人トーマツ

b. 継続監査期間

15年間

c. 業務を執行した公認会計士

坂本 一朗
小堀 一英

d. 監査業務に係る補助者の構成

当社の会計監査業務に係る補助者は、公認会計士3名、その他（公認会計士試験合格者、システム監査担当者）5名であります。

e. 監査法人の選定方針と理由

監査法人の選定に関しましては、会計監査人の職業的専門家としての能力、当社事業への理解、独立性、監査等委員会・経営者とのコミュニケーションの有効性等を総合的に勘案して選定しております。

監査等委員会は、会計監査人の職務の執行に支障がある場合等、その必要があると判断した場合は、株主総会に提出する会計監査人の解任または不再任に関する議案の内容を決定いたします。また、監査等委員会は会計監査人が会社法第340条第1項各号に定める項目に該当すると認められる場合は、監査等委員全員の同意に基づき会計監査人を解任いたします。この場合、監査等委員会が選定した監査等委員は、解任後最初に招集される株主総会において、会計監査人を解任した旨及びその理由を報告いたします。

f. 監査等委員及び監査等委員会による会計監査人の評価

当社の監査等委員会は、会計監査人に対して評価を行っております。この評価は、日本監査役協会が公表する「会計監査人の評価及び選定基準策定に関する監査役等の実務指針」に基づき、監査活動の適切性、妥当性を評価・検証することにより実施しております。

監査の内容等

a. 監査公認会計士等に対する報酬

区分	前連結会計年度		当連結会計年度	
	監査証明業務に基づく報酬(千円)	非監査業務に基づく報酬(千円)	監査証明業務に基づく報酬(千円)	非監査業務に基づく報酬(千円)
提出会社	30,500	-	31,300	-
連結子会社	-	-	-	-
計	30,500	-	31,300	-

b. 監査公認会計士等と同一ネットワークに属する組織に対する報酬(a.を除く)

該当事項はありません。

c. その他の重要な監査証明業務に基づく報酬の内容

該当事項はありません。

d. 監査報酬の決定方針

当社の監査公認会計士等に対する監査報酬の決定方針は、当社の規模、業務の特性、監査日数等を勘案し、監査公認会計士等と協議及び監査等委員会の同意を得た上で決定することとしております。

e. 監査等委員会が会計監査人の報酬等に同意した理由

監査等委員会は、取締役、社内関係部署および会計監査人からの必要な資料の入手や報告の聴取を通じて、会計監査人の監査計画の内容、会計監査の職務遂行状況、報酬見積りの算定根拠を総合的に検討し、これらについて適切であると判断し、会計監査人の報酬等の額について同意しております。

(4) 【役員の報酬等】

役員の報酬等の額又はその算定方法の決定に関する方針に係る事項

当社の取締役の報酬は、中長期的な株主価値及び企業業績の向上を図るため、株主総会決議による報酬等の総額の限度内において、経営状態・従業員の給与などとの均衡、職務執行状況または業績評価を考慮し、決定しております。また、取締役（監査等委員である取締役を除く。）に対しては、基本報酬に加え、企業価値の持続的な向上を図るインセンティブを与えるとともに、株主の皆様との一層の価値共有を進めることを目的から、譲渡制限付株式報酬を支給することとしております。

取締役の報酬限度額は、2016年4月26日開催の第48回定時株主総会において、取締役（監査等委員である取締役を除く。）は年額200,000千円以内、監査等委員である取締役は年額35,000千円以内と決議いただいております。

なお、2020年4月22日開催の第52回定時株主総会において当社の取締役に当社の企業価値の持続的な向上を図るインセンティブを与えるとともに、株主の皆様との一層の価値共有を進めることを目的として、新たに譲渡制限付株式報酬制度を導入することが決議され、従来の取締役の報酬等とは別枠として、譲渡制限付株式の割当てのために支給する金銭報酬の総額は、当社の取締役（監査等委員である取締役及び社外取締役を除く。）に対して年額50,000千円以内とする旨決議いただいております。

当社取締役の報酬の額又はその算定方法の決定に関する方針の決定権限は取締役会が有しておりますが、金銭報酬の決定に関しては取締役会決議により代表取締役社長に一任しております。当事業年度におきましては、2020年4月22日開催の当社取締役会において、金銭報酬額の決定を代表取締役社長に一任する旨を決議し、2020年5月7日の取締役会決議において、譲渡制限付株式報酬額を決定しております。

監査等委員である取締役の報酬等は、株主総会決議による報酬等の総額の限度内において、それぞれの監査等委員の役割及び職務内容を勘案して、監査等委員の協議により決定しております。

役員区分ごとの報酬等の総額、報酬等の種類別の総額及び対象となる役員の員数

役員区分	報酬等の総額 (千円)	報酬等の種類別の総額(千円)			対象となる 役員の員数 (人)
		固定報酬		業績連動報酬	
		金銭報酬	譲渡制限付 株式報酬		
取締役 (監査等委員を除く)	81,444	67,831	13,612	-	5
取締役(監査等委員) (社外取締役を除く)	10,800	10,800	-	-	1
社外役員	6,000	6,000	-	-	2

使用人兼務役員の使用人分給与のうち重要なもの

使用人兼務役員の使用人分給与相当額 3名 27,090千円

(5) 【株式の保有状況】

投資株式の区分の基準及び考え方

当社は、保有目的が純投資目的である投資株式と純投資目的以外の目的である投資株式の区分について、専ら株式の価値の変動又は株式に係る配当によって利益を受けることを目的とする純投資目的の株式を投資株式とし、投資株式以外を政策保有株式としております。

保有目的が純投資目的以外の目的である投資株式

- a. 保有方針及び保有の合理性を検証する方法並びに個別銘柄の保有の適否に関する取締役会等における検証の内容

当社は、当社の企業価値の向上に資すると判断される株式を政策的に保有しております。政策保有については、縮減を基本方針として毎年取締役会でその経済的合理性や将来の見通しを検証しております。

b. 銘柄数及び貸借対照表計上額

	銘柄数 (銘柄)	貸借対照表計上額の 合計額(千円)
非上場株式以外の株式	4	182,173

(当事業年度において株式数が増加した銘柄)

	銘柄数 (銘柄)	株式数の増加に係る取得 価額の合計額(千円)	株式数の増加の理由
非上場株式以外の株式	1	1,487	取引先持株会を通じた株式の取得

(当事業年度において株式数が減少した銘柄)

該当事項はありません。

c. 特定投資株式及びみなし保有株式の銘柄ごとの株式数、貸借対照表計上額等に関する情報

特定投資株式

銘柄	当事業年度	前事業年度	保有目的、定量的な保有効果 及び株式数が増加した理由	当社の株式の 保有の有無
	株式数(株)	株式数(株)		
(株)クレハ	18,200	18,200	取引関係の維持・強化	有
	117,936	112,840		
(株)SUMCO	27,869	26,960	取引関係の維持・強化 [株式数が増加した理由]取引先持株会 における株式買付による増加	有
	61,479	46,911		
(株)みずほフィナン シャルグループ	1,174	11,740	取引関係の維持・強化 [株式数が減少した理由]当事業年度に株 式併合が行われたことにより、株式数が 減少しております。	無
	1,617	1,901		
(株)三菱UFJフィナン シャル・グループ	2,430	2,430	取引関係の維持・強化	無
	1,139	1,380		

(注) 定量的な保有効果の記載は困難であるため、取引関係の維持・強化等の定性的な観点で保有の合理性を検証しています。

保有目的が純投資目的である投資株式

区分	当事業年度		前事業年度	
	銘柄数 (銘柄)	貸借対照表計上額の 合計額(千円)	銘柄数 (銘柄)	貸借対照表計上額の 合計額(千円)
非上場株式以外の株式	3	178,103	3	222,451

区分	当事業年度		
	受取配当金の 合計額(千円)	売却損益の 合計額(千円)	評価損益の 合計額(千円)
非上場株式以外の株式	3,819	-	8,807 (87,495)

- (注) 1. 非上場株式については、市場価格がなく、時価を把握することが極めて困難と認められることから、「評価損益の合計額」は記載していません。
2. 「評価損益の合計額」の()は外書きで、当事業年度における減損損失の計上額です。

第5【経理の状況】

1．連結財務諸表及び財務諸表の作成方法について

(1) 当社の連結財務諸表は、「連結財務諸表の用語、様式及び作成方法に関する規則」（昭和51年大蔵省令第28号）に基づいて作成しております。

(2) 当社の財務諸表は、「財務諸表等の用語、様式及び作成方法に関する規則」（昭和38年大蔵省令第59号。以下「財務諸表等規則」という。）に基づいて作成しております。

また、当社は、特例財務諸表提出会社に該当し、財務諸表等規則第127条の規定により財務諸表を作成しております。

2．監査証明について

当社は、金融商品取引法第193条の2第1項の規定に基づき、連結会計年度（2020年2月1日から2021年1月31日まで）の連結財務諸表および事業年度（2020年2月1日から2021年1月31日まで）の財務諸表について、有限責任監査法人トーマツにより監査を受けております。

3．連結財務諸表等の適正性を確保するための特段の取組みについて

当社は、連結財務諸表等の適正性を確保するための特段の取組みを行っております。具体的には、会計基準等の内容を適切に把握できる体制を整備するため、公益財団法人財務会計基準機構へ加入し、また、監査法人等の行う研修への参加や会計専門誌の定期購読等を行っております。

1【連結財務諸表等】

(1)【連結財務諸表】

【連結貸借対照表】

(単位：千円)

	前連結会計年度 (2020年1月31日)	当連結会計年度 (2021年1月31日)
資産の部		
流動資産		
現金及び預金	8,296,012	11,151,773
受取手形及び売掛金	4,250,976	4,256,272
電子記録債権	294,143	4,369,934
商品及び製品	3,611,949	3,577,222
仕掛品	3,428,570	3,551,059
原材料及び貯蔵品	255,884	205,188
その他	39,377	228,754
流動資産合計	12,432,913	15,647,205
固定資産		
有形固定資産		
建物及び構築物	6,591,329	7,143,414
減価償却累計額及び減損損失累計額	3,800,909	3,895,986
建物及び構築物（純額）	2,790,419	3,247,427
機械装置及び運搬具	6,363,786	6,356,294
減価償却累計額及び減損損失累計額	5,750,255	5,857,525
機械装置及び運搬具（純額）	613,531	498,769
土地	2,352,524	1,593,937
建設仮勘定	1,168,877	796
その他	5,130,588	5,179,811
減価償却累計額及び減損損失累計額	4,384,232	4,292,782
その他（純額）	746,355	887,028
有形固定資産合計	8,841,707	6,227,959
無形固定資産	60,009	84,539
投資その他の資産		
投資有価証券	1,401,458	1,374,152
保険積立金	130,743	109,329
繰延税金資産	175,870	144,063
その他	75,417	84,092
投資その他の資産合計	783,489	711,637
固定資産合計	9,685,207	7,024,136
資産合計	22,118,121	22,671,342

(単位：千円)

	前連結会計年度 (2020年1月31日)	当連結会計年度 (2021年1月31日)
負債の部		
流動負債		
支払手形及び買掛金	4 655,876	4 340,248
電子記録債務	326,829	4 1,129,674
1年内返済予定の長期借入金	2 99,996	-
未払法人税等	118,123	430,795
賞与引当金	222,062	221,874
受注損失引当金	2,056	8,740
製品保証引当金	1,287	339
その他	720,094	704,577
流動負債合計	2,146,326	2,836,249
固定負債		
長期借入金	2 1,025,019	-
退職給付に係る負債	340,873	319,654
役員退職慰労未払金	131,780	131,780
繰延税金負債	54,598	54,910
その他	167,760	303,539
固定負債合計	1,720,031	809,883
負債合計	3,866,357	3,646,133
純資産の部		
株主資本		
資本金	1,111,000	1,111,000
資本剰余金	1,310,000	1,304,187
利益剰余金	17,452,960	18,192,373
自己株式	1,759,459	1,740,034
株主資本合計	18,114,501	18,867,526
その他の包括利益累計額		
その他有価証券評価差額金	21,328	31,098
為替換算調整勘定	203	942
退職給付に係る調整累計額	158,388	125,641
その他の包括利益累計額合計	137,262	157,682
純資産合計	18,251,764	19,025,208
負債純資産合計	22,118,121	22,671,342

【連結損益計算書及び連結包括利益計算書】
【連結損益計算書】

(単位：千円)

	前連結会計年度 (自 2019年2月1日 至 2020年1月31日)	当連結会計年度 (自 2020年2月1日 至 2021年1月31日)
売上高	9,582,286	9,733,374
売上原価	1, 2 6,912,909	1, 2 7,248,334
売上総利益	2,669,376	2,485,039
販売費及び一般管理費	3, 4 1,419,125	3, 4 1,616,183
営業利益	1,250,251	868,856
営業外収益		
受取利息	1,029	468
受取配当金	34,375	8,277
保険返戻金	25,636	22,886
受取賃貸料	10,661	10,787
売電収入	44,898	43,315
その他	10,077	21,229
営業外収益合計	126,680	106,965
営業外費用		
支払利息	1,896	634
減価償却費	15,913	14,035
その他	3,428	7,054
営業外費用合計	21,238	21,723
経常利益	1,355,693	954,097
特別利益		
固定資産売却益	5 2,800	5 722,125
特別利益合計	2,800	722,125
特別損失		
固定資産除却損	6 61,613	-
投資有価証券評価損	-	7 87,495
特別損失合計	61,613	87,495
税金等調整前当期純利益	1,296,880	1,588,728
法人税、住民税及び事業税	323,730	539,360
法人税等調整額	60,117	40,187
法人税等合計	383,848	579,548
当期純利益	913,032	1,009,179
親会社株主に帰属する当期純利益	913,032	1,009,179

【連結包括利益計算書】

(単位：千円)

	前連結会計年度 (自 2019年2月1日 至 2020年1月31日)	当連結会計年度 (自 2020年2月1日 至 2021年1月31日)
当期純利益	913,032	1,009,179
その他の包括利益		
その他有価証券評価差額金	31,295	52,427
為替換算調整勘定	203	739
退職給付に係る調整額	176,428	32,746
その他の包括利益合計	207,521	20,419
包括利益	705,511	1,029,599
(内訳)		
親会社株主に係る包括利益	705,511	1,029,599

【連結株主資本等変動計算書】

前連結会計年度（自 2019年2月1日 至 2020年1月31日）

(単位：千円)

	株主資本				
	資本金	資本剰余金	利益剰余金	自己株式	株主資本合計
当期首残高	1,111,000	1,310,000	16,809,571	1,759,410	17,471,161
当期変動額					
剰余金の配当			269,642		269,642
親会社株主に帰属する当期純利益			913,032		913,032
自己株式の取得				49	49
株主資本以外の項目の当期変動額（純額）					
当期変動額合計	-	-	643,389	49	643,340
当期末残高	1,111,000	1,310,000	17,452,960	1,759,459	18,114,501

	その他の包括利益累計額				純資産合計
	その他有価証券評価差額金	為替換算調整勘定	退職給付に係る調整累計額	その他の包括利益累計額合計	
当期首残高	9,967	-	334,816	344,784	17,815,945
当期変動額					
剰余金の配当					269,642
親会社株主に帰属する当期純利益					913,032
自己株式の取得					49
株主資本以外の項目の当期変動額（純額）	31,295	203	176,428	207,521	207,521
当期変動額合計	31,295	203	176,428	207,521	435,819
当期末残高	21,328	203	158,388	137,262	18,251,764

当連結会計年度（自 2020年2月1日 至 2021年1月31日）

(単位：千円)

	株主資本				
	資本金	資本剰余金	利益剰余金	自己株式	株主資本合計
当期首残高	1,111,000	1,310,000	17,452,960	1,759,459	18,114,501
当期変動額					
剰余金の配当			269,767		269,767
親会社株主に帰属する当期純利益			1,009,179		1,009,179
譲渡制限付株式報酬		5,812		19,425	13,612
株主資本以外の項目の当期変動額（純額）					
当期変動額合計	-	5,812	739,412	19,425	753,024
当期末残高	1,111,000	1,304,187	18,192,373	1,740,034	18,867,526

	その他の包括利益累計額				純資産合計
	その他有価証券評価差額金	為替換算調整勘定	退職給付に係る調整累計額	その他の包括利益累計額合計	
当期首残高	21,328	203	158,388	137,262	18,251,764
当期変動額					
剰余金の配当					269,767
親会社株主に帰属する当期純利益					1,009,179
譲渡制限付株式報酬					13,612
株主資本以外の項目の当期変動額（純額）	52,427	739	32,746	20,419	20,419
当期変動額合計	52,427	739	32,746	20,419	773,444
当期末残高	31,098	942	125,641	157,682	19,025,208

【連結キャッシュ・フロー計算書】

(単位：千円)

	前連結会計年度 (自 2019年2月1日 至 2020年1月31日)	当連結会計年度 (自 2020年2月1日 至 2021年1月31日)
営業活動によるキャッシュ・フロー		
税金等調整前当期純利益	1,296,880	1,588,728
減価償却費	411,112	468,649
賞与引当金の増減額（は減少）	28,438	188
製品保証引当金の増減額（は減少）	6,749	948
受注損失引当金の増減額（は減少）	999	6,684
退職給付に係る負債の増減額（は減少）	150,402	68,309
受取利息及び受取配当金	35,405	8,746
支払利息	1,896	634
為替差損益（は益）	1,038	1,553
保険返戻金	25,636	22,886
投資有価証券評価損益（は益）	-	87,495
固定資産売却損益（は益）	2,800	722,125
固定資産除却損	61,613	-
売上債権の増減額（は増加）	266,769	132,041
たな卸資産の増減額（は増加）	428,730	37,066
その他の流動資産の増減額（は増加）	18,713	173,093
仕入債務の増減額（は減少）	781,098	682,835
未払消費税等の増減額（は減少）	173,944	175,020
その他の流動負債の増減額（は減少）	113,349	114,782
その他の固定負債の増減額（は減少）	3,152	34,596
その他	4,428	352
小計	1,798,120	1,576,692
利息及び配当金の受取額	35,309	8,872
利息の支払額	1,896	634
法人税等の支払額	458,580	250,489
営業活動によるキャッシュ・フロー	1,372,953	1,334,441

(単位：千円)

	前連結会計年度 (自 2019年2月1日 至 2020年1月31日)	当連結会計年度 (自 2020年2月1日 至 2021年1月31日)
投資活動によるキャッシュ・フロー		
有形及び無形固定資産の取得による支出	1,802,710	836,795
有形及び無形固定資産の売却による収入	2,800	3,734,450
固定資産の除却による支出	500	-
投資有価証券の取得による支出	1,725	1,487
保険積立金の積立による支出	1,734	1,734
保険積立金の払戻による収入	51,446	46,035
その他	4,931	386
投資活動によるキャッシュ・フロー	1,747,492	2,940,082
財務活動によるキャッシュ・フロー		
長期借入金の返済による支出	99,996	1,125,015
リース債務の返済による支出	12,583	23,116
配当金の支払額	269,642	269,767
自己株式の取得による支出	49	-
財務活動によるキャッシュ・フロー	382,271	1,417,898
現金及び現金同等物に係る換算差額	912	863
現金及び現金同等物の増減額（は減少）	757,723	2,855,761
現金及び現金同等物の期首残高	9,053,735	8,296,012
現金及び現金同等物の期末残高	8,296,012	11,151,773

【注記事項】

(連結財務諸表作成のための基本となる重要な事項)

1. 連結の範囲に関する事項

(1) 連結子会社の数 3社

連結子会社の名称

(株)山城精機製作所

(株)宮本樹脂工業

米来迎商貿(上海)有限公司

(2) 非連結子会社の数 2社

非連結子会社の名称

(有)創進ケミテック

(株)ミライアルリンク

(連結の範囲から除いた理由)

非連結子会社は、小規模であり、合計の総資産、売上高、当期純損益(持分に見合う額)及び利益剰余金(持分に見合う額)等は、いずれも連結財務諸表に重要な影響を及ぼしていないためです。

2. 持分法の適用に関する事項

(1) 持分法を適用している非連結子会社及び関連会社

該当事項はありません。

(2) 持分法を適用していない非連結子会社及び関連会社 2社

持分法を適用していない非連結子会社((有)創進ケミテック、(株)ミライアルリンク)は、当期純損益(持分に見合う額)及び利益剰余金(持分に見合う額)等からみて、持分法の対象から除いても連結財務諸表に及ぼす影響が軽微であり、かつ全体としても重要性がないため持分法の適用範囲から除外しております。

3. 連結子会社の事業年度等に関する事項

連結子会社である(株)山城精機製作所、(株)宮本樹脂工業、米来迎商貿(上海)有限公司の決算日は12月31日であります。

連結財務諸表作成に当たっては、同決算日現在の財務諸表を使用しております。ただし、1月1日から連結決算日1月31日までの期間に発生した重要な取引については、連結上必要な調整を行っております。

4. 会計方針に関する事項

(1) 重要な資産の評価基準及び評価方法

イ 有価証券

その他有価証券

時価のあるもの

決算日の市場価格等に基づく時価法(評価差額は全部純資産直入法により処理し、売却原価は移動平均法により算定)

時価のないもの

移動平均法による原価法

ロ デリバティブ

時価法

ハ たな卸資産

(イ) 商品及び製品

主として移動平均法による原価法(貸借対照表価額は収益性の低下に基づく簿価切下げの方法により算定)

(ロ) 仕掛品

主として個別法による原価法(貸借対照表価額は収益性の低下に基づく簿価切下げの方法により算定)

(ハ) 原材料

主として移動平均法による原価法(貸借対照表価額は収益性の低下に基づく簿価切下げの方法により算定)

(ニ) 貯蔵品

最終仕入原価法による原価法(貸借対照表価額は収益性の低下に基づく簿価切下げの方法により算定)

(2) 重要な減価償却資産の減価償却の方法

イ 有形固定資産（リース資産を除く）

定率法（ただし、1998年4月1日以降に取得した建物（建物附属設備を除く）及び2016年4月1日以降に取得した建物附属設備及び構築物については、定額法）を採用しております。

なお、主な耐用年数は以下のとおりであります。

建物	10年～35年
機械装置	8年～12年
金型	2年

ロ 無形固定資産（リース資産を除く）

定額法を採用しております。

なお、自社利用のソフトウェアについては、社内における見込利用可能期間（5年）に基づいております。

ハ リース資産

所有権移転外ファイナンス・リース取引に係るリース資産

リース期間を耐用年数とし、残存価額を零とする定額法を採用しております。

ニ 長期前払費用

定額法を採用しております。

(3) 重要な引当金の計上基準

イ 貸倒引当金

債権の貸倒による損失に備えるため、当社及び連結子会社は、一般債権については貸倒実績率により、貸倒懸念債権等特定の債権については個別に回収可能性を勘案し、回収不能見込額を計上しております。

ロ 賞与引当金

当社及び連結子会社は従業員の賞与の支給に備えるため、支給見込額に基づき当連結会計年度に見合う額を計上しております。

ハ 受注損失引当金

受注契約に係る将来の損失に備えるため、当連結会計年度末における受注契約に係る損失見込額を計上しております。

ニ 製品保証引当金

製品のアフターサービスの支払に備えるため、過去の実績に基づき計上しております。

(4) 退職給付に係る会計処理の方法

イ 退職給付見込額の期間帰属方法

退職給付債務の算定にあたり、退職給付見込額を当連結会計年度末までの期間に帰属させる方法については、給付算定式基準によっております。

ロ 数理計算上の差異及び過去勤務費用の費用処理方法

数理計算上の差異は、各連結会計年度の発生時における従業員の平均残存勤務期間以内の一定の年数（5年）による定率法により按分した額をそれぞれ発生の日次連結会計年度から費用処理することとしております。

過去勤務費用については、その発生時における従業員の平均残存勤務期間以内の一定の年数（5年）による定額法により按分した額を費用処理することとしております。

未認識数理計算上の差異及び未認識過去勤務費用については、税効果を調整の上、純資産の部におけるその他の包括利益累計額の退職給付に係る調整累計額に計上しております。

(5) 重要な収益及び費用の計上基準

完成工事高及び完成工事原価の計上基準

当連結会計年度末までの進捗部分について成果の確実性が認められる工事については工事進行基準（工事の進捗率の見積は原価比例法）を、その他の工事については工事完成基準を適用しております。

(6) 重要な外貨建ての資産又は負債の本邦通貨への換算の基準

外貨建金銭債権債務は、連結決算日の直物為替相場により円貨に換算し、換算差額は損益として処理しております。なお、在外子会社等の資産及び負債は、連結決算日の直物為替相場により円貨に換算し、収益及び費用は期中平均相場により円貨に換算し、換算差額は純資産の部における為替換算調整勘定に含めて計上しております。

(7) 連結キャッシュ・フロー計算書における資金の範囲

手許現金、随時引き出し可能な預金及び容易に換金可能であり、かつ、価値の変動について僅少なりリスクを負わない取得日から3ヶ月以内に償還期限の到来する短期投資からなっております。

(8) その他連結財務諸表作成のための重要な事項

消費税等の会計処理

消費税及び地方消費税の会計処理は税抜方式によっており、控除対象外消費税及び地方消費税は、当連結会計年度の費用として処理しております。

(未適用の会計基準等)

1. 収益認識に関する会計基準等

- ・「収益認識に関する会計基準」(企業会計基準第29号 2020年3月31日 企業会計基準委員会)
- ・「収益認識に関する会計基準の適用指針」(企業会計基準適用指針第30号 2020年3月31日 企業会計基準委員会)
- ・「金融商品の時価等の開示に関する適用指針」(企業会計基準適用指針第19号 2020年3月31日 企業会計基準委員会)

(1)概要

国際会計基準審議会(IASB)及び米国財務会計基準審議会(FASB)は、共同して収益認識に関する包括的な会計基準の開発を行い、2014年5月に「顧客との契約から生じる収益」(IASBにおいてはIFRS第15号、FASBにおいてはTopic606)を公表しており、IFRS第15号は2018年1月1日以降に開始する事業年度から、Topic606は2017年12月15日より後に開始する事業年度から適用される状況を踏まえ、企業会計基準委員会において、収益認識に関する包括的な会計基準が開発され、適用指針と合わせて公表されたものです。

企業会計基準委員会の収益認識に関する会計基準の開発にあたっての基本的な方針として、IFRS第15号と整合性を図る便益の1つである財務諸表間の比較可能性の観点から、IFRS第15号の基本的な原則を取り入れることを出発点とし、会計基準を定めることとされ、また、これまでの我が国で行われてきた実務等に配慮すべき項目がある場合には、比較可能性を損なわない範囲で代替的な取扱いを追加することとされております。

(2)適用予定日

2023年1月期の期首から適用します。

(3)当該会計基準等の適用による影響

「収益認識に関する会計基準」等の適用による連結財務諸表に与える影響額については、現時点で評価中であります。

2. 時価の算定に関する会計基準等

- ・「時価の算定に関する会計基準」(企業会計基準第30号 2019年7月4日 企業会計基準委員会)
- ・「棚卸資産の評価に関する会計基準」(企業会計基準第9号 2019年7月4日 企業会計基準委員会)
- ・「金融商品に関する会計基準」(企業会計基準第10号 2019年7月4日 企業会計基準委員会)
- ・「時価の算定に関する会計基準の適用指針」(企業会計基準適用指針第31号 2019年7月4日 企業会計基準委員会)
- ・「金融商品の時価等の開示に関する適用指針」(企業会計基準適用指針第19号 2020年3月31日 企業会計基準委員会)

(1)概要

国際会計基準審議会(IASB)及び米国財務会計基準審議会(FASB)が、公正価値測定についてほぼ同じ内容の詳細なガイダンス(国際財務報告基準(IFRS)においてはIFRS第13号「公正価値測定」、米国会計基準においてはAccounting Standards CodificationのTopic 820「公正価値測定」)を定めている状況を踏まえ、企業会計基準委員会において、主に金融商品の時価に関するガイダンス及び開示に関して、日本基準を国際的な会計基準との整合性を図る取組みが行われ、「時価の算定に関する会計基準」等が公表されたものです。

企業会計基準委員会の時価の算定に関する会計基準の開発にあたっての基本的な方針として、統一的な算定方法を用いることにより、国内外の企業間における財務諸表の比較可能性を向上させる観点から、IFRS第13号の定めを基本的にすべて取り入れることとされ、また、これまで我が国で行われてきた実務等に配慮し、財務諸表間の比較可能性を大きく損なわない範囲で、個別項目に対するその他の取扱いを定めることとされております。

(2)適用予定日

2023年1月期の期首から適用します。

(3)当該会計基準等の適用による影響

「時価の算定に関する会計基準」等の適用による連結財務諸表に与える影響額については、現時点で未定であります。

(表示方法の変更)

(連結貸借対照表)

前連結会計年度において、「流動資産」の「受取手形及び売掛金」に含めていた「電子記録債権」、「流動負債」の「支払手形及び買掛金」に含めていた「電子記録債務」は、重要性が増したため、当連結会計年度より独立掲記することといたしました。この表示方法の変更を反映させるため、前連結会計年度の連結財務諸表の組替えを行っております。

この結果、前連結会計年度の連結貸借対照表において、「受取手形及び売掛金」に表示していた2,801,120千円は、「受取手形及び売掛金」2,506,976千円、「電子記録債権」294,143千円として組替えております。「支払手形及び買掛金」に表示していた982,705千円は、「支払手形及び買掛金」655,876千円、「電子記録債務」326,829千円として組替えております。

(追加情報)

(新型コロナウイルス感染拡大の影響に関する会計上の見積り)

新型コロナウイルス感染症の影響は一定期間継続し業績に影響を及ぼす可能性があるものの、現時点において会計上の見積りに重要な影響を与えるものではないと判断しております。しかしながら、新型コロナウイルス感染症の影響は不確定要素が多く、翌連結会計年度の当社グループの財政状態、経営成績に影響を及ぼす可能性があります。

(連結貸借対照表関係)

1 非連結子会社及び関連会社に対するものは次のとおりであります。

	前連結会計年度 (2020年1月31日)	当連結会計年度 (2021年1月31日)
投資有価証券(株式)	6,000千円	6,000千円

2 担保資産及び担保付債務

担保に供している資産は、次のとおりであります。

	前連結会計年度 (2020年1月31日)	当連結会計年度 (2021年1月31日)
建物及び構築物	1,094,345千円	-千円
土地	1,928,587	-
計	3,022,932	-

担保付債務は、次のとおりであります。

	前連結会計年度 (2020年1月31日)	当連結会計年度 (2021年1月31日)
1年内返済予定の長期借入金	99,996千円	-千円
長期借入金	1,025,019	-
計	1,125,015	-

3 損失が見込まれる受注契約に係るたな卸資産と受注損失引当金は、相殺せずに両建てで表示しております。損失の発生が見込まれる受注契約に係るたな卸資産のうち、受注損失引当金に対応する額は次のとおりであります。

	前連結会計年度 (2020年1月31日)	当連結会計年度 (2021年1月31日)
商品及び製品	87千円	-千円
仕掛品	1,969	8,740

4 期末日満期手形等の会計処理については、当連結会計年度において、当社及び連結子会社の決算日(前連結会計年度においては連結子会社の決算日)が金融機関の休日であったため、満期日に決済が行われたものとして処理しております。期末日満期手形等の金額は、次のとおりであります。

	前連結会計年度 (2020年1月31日)	当連結会計年度 (2021年1月31日)
受取手形	38,539千円	3,661千円
電子記録債権	-	15,988
支払手形	43,765	12,932
電子記録債務	-	222,392

(連結損益計算書関係)

1 期末たな卸高は収益性の低下に伴う簿価切下後の金額であり、次のたな卸資産評価損が売上原価に含まれております。

前連結会計年度 (自 2019年2月1日 至 2020年1月31日)	当連結会計年度 (自 2020年2月1日 至 2021年1月31日)
32,852千円	79,405千円

2 売上原価に含まれている受注損失引当金繰入額

前連結会計年度 (自 2019年2月1日 至 2020年1月31日)	当連結会計年度 (自 2020年2月1日 至 2021年1月31日)
2,056千円	8,740千円

3 販売費及び一般管理費のうち主要な費目及び金額は次のとおりであります。

	前連結会計年度 (自 2019年2月1日 至 2020年1月31日)	当連結会計年度 (自 2020年2月1日 至 2021年1月31日)
販売手数料	113,360千円	167,636千円
運送費	295,654	362,153
役員報酬	95,512	85,831
給料	248,417	257,819
賞与引当金繰入額	35,615	36,051
退職給付費用	5,873	2,739
減価償却費	21,894	117,032
支払手数料	155,580	162,546
研究開発費	76,042	84,900
製品保証引当金繰入額	6,749	948

4 一般管理費に含まれる研究開発費

	前連結会計年度 (自 2019年2月1日 至 2020年1月31日)	当連結会計年度 (自 2020年2月1日 至 2021年1月31日)
	76,042千円	84,900千円

5 固定資産売却益の内容は、次のとおりであります。

	前連結会計年度 (自 2019年2月1日 至 2020年1月31日)	当連結会計年度 (自 2020年2月1日 至 2021年1月31日)
建物・土地	- 千円	722,119千円
機械装置及び運搬具	2,800	5
計	2,800	722,125

6 固定資産除却損の内容は、次のとおりであります。

	前連結会計年度 (自 2019年2月1日 至 2020年1月31日)	当連結会計年度 (自 2020年2月1日 至 2021年1月31日)
機械装置及び運搬具	500千円	- 千円
その他(有形固定資産)	61,113	-
計	61,613	-

7 投資有価証券評価損の内容は、次のとおりであります。

	前連結会計年度 (自 2019年2月1日 至 2020年1月31日)	当連結会計年度 (自 2020年2月1日 至 2021年1月31日)
投資有価証券	- 千円	87,495千円

(連結包括利益計算書関係)

その他の包括利益に係る組替調整額及び税効果額

	前連結会計年度 (自 2019年2月1日 至 2020年1月31日)	当連結会計年度 (自 2020年2月1日 至 2021年1月31日)
その他有価証券評価差額金：		
当期発生額	39,264千円	146,197千円
組替調整額	-	87,495
税効果調整前	39,264	58,701
税効果額	7,968	6,274
その他有価証券評価差額金	31,295	52,427
為替換算調整勘定：		
当期発生額	203	739
退職給付に係る調整額：		
当期発生額	79,639	33,359
組替調整額	174,068	80,450
税効果調整前	253,707	47,090
税効果額	77,279	14,343
退職給付に係る調整額	176,428	32,746
その他の包括利益合計	207,521	20,419

(連結株主資本等変動計算書関係)

前連結会計年度(自 2019年2月1日 至 2020年1月31日)

1. 発行済株式の種類及び総数ならびに自己株式の種類及び株式数に関する事項

	当連結会計年度期 首株式数(株)	当連結会計年度増 加株式数(株)	当連結会計年度減 少株式数(株)	当連結会計年度末 株式数(株)
発行済株式				
普通株式	10,120,000	-	-	10,120,000
合計	10,120,000	-	-	10,120,000
自己株式				
普通株式 (注)	1,131,890	38	-	1,131,928
合計	1,131,890	38	-	1,131,928

(注) 普通株式の自己株式の株式数の増加38株は、単元未満株式の買取りによるものであります。

2. 新株予約権及び自己新株予約権に関する事項

該当事項はありません。

3. 配当に関する事項

(1) 配当金支払額

決議	株式の種類	配当金の総額 (千円)	1株当たり配当 額(円)	基準日	効力発生日
2019年4月25日 定時株主総会	普通株式	179,762	20	2019年1月31日	2019年4月26日
2019年9月9日 取締役会	普通株式	89,880	10	2019年7月31日	2019年10月7日

(2) 基準日が当連結会計年度に属する配当のうち、配当の効力発生日が翌期となるもの

決議	株式の種類	配当金の総額 (千円)	配当の原資	1株当たり配 当額(円)	基準日	効力発生日
2020年4月22日 定時株主総会	普通株式	179,761	利益剰余金	20	2020年1月31日	2020年4月23日

当連結会計年度（自 2020年 2月 1日 至 2021年 1月31日）

1. 発行済株式の種類及び総数ならびに自己株式の種類及び株式数に関する事項

	当連結会計年度期首株式数（株）	当連結会計年度増加株式数（株）	当連結会計年度減少株式数（株）	当連結会計年度末株式数（株）
発行済株式				
普通株式	10,120,000	-	-	10,120,000
合計	10,120,000	-	-	10,120,000
自己株式				
普通株式（注）	1,131,928	-	12,500	1,119,428
合計	1,131,928	-	12,500	1,119,428

（注）普通株式の自己株式数の減少12,500株は、譲渡制限付株式報酬としての自己株式の処分による減少であります。

2. 新株予約権及び自己新株予約権に関する事項

該当事項はありません。

3. 配当に関する事項

(1) 配当金支払額

決議	株式の種類	配当金の総額（千円）	1株当たり配当額（円）	基準日	効力発生日
2020年 4月22日 定時株主総会	普通株式	179,761	20	2020年 1月31日	2020年 4月23日
2020年 9月 8日 取締役会	普通株式	90,005	10	2020年 7月31日	2020年10月 5日

(2) 基準日が当連結会計年度に属する配当のうち、配当の効力発生日が翌期となるもの

決議	株式の種類	配当金の総額（千円）	配当の原資	1株当たり配当額（円）	基準日	効力発生日
2021年 4月22日 定時株主総会	普通株式	180,011	利益剰余金	20	2021年 1月31日	2021年 4月23日

（連結キャッシュ・フロー計算書関係）

現金及び現金同等物の期末残高と連結貸借対照表に掲記されている科目の金額との関係

	前連結会計年度 （自 2019年 2月 1日 至 2020年 1月31日）	当連結会計年度 （自 2020年 2月 1日 至 2021年 1月31日）
現金及び預金勘定	8,296,012千円	11,151,773千円
現金及び現金同等物	8,296,012	11,151,773

（リース取引関係）

（借主側）

ファイナンス・リース取引

所有権移転外ファイナンス・リース取引

リース資産の内容

（ア）有形固定資産

主として、工具器具備品であります。

（イ）無形固定資産

主として、ソフトウェアであります。

リース資産の減価償却の方法

連結財務諸表作成のための基本となる重要な事項「4. 会計方針に関する事項（2）重要な減価償却資産の減価償却の方法」に記載のとおりであります。

(金融商品関係)

1. 金融商品の状況に関する事項

(1) 金融商品に対する取組方針

当社グループにおける資金運用については、短期的な預金、並びにリスクの低い長期預金等に限定し、また、資金調達については、銀行借入による方針です。

(2) 金融商品の内容及びリスク並びにリスク管理体制

営業債権である受取手形及び売掛金並びに電子記録債権は、顧客の信用リスクに晒されております。当該リスクに関しては、取引先ごとの期日管理及び残高管理を行うとともに、与信管理規程に基づき与信を管理することにより、取引先の信用状況を把握する体制としております。

投資有価証券は、主に業務上の関係を有する企業の株式であり、市場価格の変動リスクに晒されております。当該リスクに関しては四半期ごとに時価の把握を行っております。

営業債務である支払手形及び買掛金並びに電子記録債務は、ほとんどが1年以内の支払期日であります。

役員退職慰労未払金は役員退職慰労引当金の打切り支給に係わる債務であり、各役員の退職時に支給する予定であります。

また、営業債務や借入金は、流動性リスクに晒されておりますが、当社グループでは各社が月次に資金繰計画を作成するなどの方法により管理しております。

(3) 金融商品の時価等に関する事項についての補足説明

金融商品の時価には、市場価格に基づく価額のほか、市場価格のない場合には合理的に算定された価額が含まれております。当該価額の算定には変動要因を織り込んでいるため、異なる前提条件等を採用することにより、当該価額が変動することがあります。

(4) 信用リスクの集中

当連結会計年度の連結決算日現在における営業債権のうち38.8%が特定の大口顧客に対するものであります。

2. 金融商品の時価等に関する事項

連結貸借対照表計上額、時価及びこれらの差額については、次のとおりであります。なお、時価を把握することが極めて困難と認められるものは含まれておりません(注)2.参照)。

前連結会計年度(2020年1月31日)

	連結貸借対照表計上額 (千円)	時価(千円)	差額(千円)
(1) 現金及び預金	8,296,012	8,296,012	-
(2) 受取手形及び売掛金	2,506,976	2,506,976	-
(3) 電子記録債権	294,143	294,143	-
(4) 投資有価証券			
その他投資有価証券	395,458	395,458	-
資産計	11,492,591	11,492,591	-
(1) 支払手形及び買掛金	655,876	655,876	-
(2) 電子記録債務	326,829	326,829	-
(3) 未払法人税等	118,123	118,123	-
(4) 長期借入金()	1,125,015	1,132,510	7,495
負債計	2,225,844	2,233,340	7,495

() 1年内返済予定の長期借入金を含んでおります。

当連結会計年度（2021年1月31日）

	連結貸借対照表計上額 (千円)	時価(千円)	差額(千円)
(1) 現金及び預金	11,151,773	11,151,773	-
(2) 受取手形及び売掛金	2,563,272	2,563,272	-
(3) 電子記録債権	369,934	369,934	-
(4) 投資有価証券			
その他投資有価証券	368,152	368,152	-
資産計	14,453,132	14,453,132	-
(1) 支払手形及び買掛金	340,248	340,248	-
(2) 電子記録債務	1,129,674	1,129,674	-
(3) 未払法人税等	430,795	430,795	-
負債計	1,900,718	1,900,718	-

(注) 1. 金融商品の時価の算定方法及び有価証券に関する事項

資 産

(1) 現金及び預金、(2) 受取手形及び売掛金、(3) 電子記録債権

これらは短期間で決済されるものであるため、時価は帳簿価額と近似していることから、当該帳簿価額によっております。

(4) 投資有価証券

これらの時価について、株式等は取引所の価格によっております。

負 債

(1) 支払手形及び買掛金、(2) 電子記録債務、(3) 未払法人税等

これらは短期間で決済されるものであるため、時価は帳簿価額と近似していることから、当該帳簿価額によっております。

(4) 長期借入金

長期借入金の時価については、元利金の合計額を同様の新規借入を行った場合に想定される利率で割り引いて算定する方法によっております。

(注) 2. 時価を把握することが極めて困難と認められる金融商品

(単位：千円)

区分	前連結会計年度 (2020年1月31日)	当連結会計年度 (2021年1月31日)
非上場株式	6,000	6,000
役員退職慰労未払金	131,780	131,780

非上場株式について、市場価格がなく、時価を把握することが極めて困難と認められることから、

「(4) 投資有価証券」には含めておりません。また、役員退職慰労未払金は、支払時期を予測することが不可能であり、将来キャッシュ・フローを見積もることができないことから時価を把握することが極めて困難と認められるため、上記表には含めておりません。

(注) 3 . 金銭債権及び満期のある有価証券の連結決算日後の償還予定額
前連結会計年度 (2020年1月31日)

	1年以内 (千円)	1年超 5年以内 (千円)	5年超 10年以内 (千円)	10年超 (千円)
現金及び預金	8,296,012	-	-	-
受取手形及び売掛金	2,506,976	-	-	-
電子記録債権	294,143	-	-	-
合計	11,097,133	-	-	-

当連結会計年度 (2021年1月31日)

	1年以内 (千円)	1年超 5年以内 (千円)	5年超 10年以内 (千円)	10年超 (千円)
現金及び預金	11,151,773	-	-	-
受取手形及び売掛金	2,563,272	-	-	-
電子記録債権	369,934	-	-	-
合計	14,084,980	-	-	-

(注) 4 . 長期借入金の連結決算日後の返済予定額
前連結会計年度 (2020年1月31日)

	1年以内 (千円)	1年超 2年以内 (千円)	2年超 3年以内 (千円)	3年超 4年以内 (千円)	4年超 5年以内 (千円)	5年超 (千円)
長期借入金	99,996	99,996	99,996	99,996	99,996	625,035

当連結会計年度 (2021年1月31日)

該当事項はありません。

(有価証券関係)

1. その他有価証券

前連結会計年度(2020年1月31日)

	種類	連結貸借対照表計上額(千円)	取得原価(千円)	差額(千円)
連結貸借対照表計上額が取得原価を超えるもの	株式	255,406	201,494	53,912
連結貸借対照表計上額が取得原価を超えないもの	株式	140,051	203,768	63,716
合計		395,458	405,262	9,804

当連結会計年度(2021年1月31日)

	種類	連結貸借対照表計上額(千円)	取得原価(千円)	差額(千円)
連結貸借対照表計上額が取得原価を超えるもの	株式	261,483	194,503	66,980
連結貸借対照表計上額が取得原価を超えないもの	株式	106,669	124,751	18,082
合計		368,152	319,254	48,897

2. 売却したその他有価証券

前連結会計年度(自 2019年2月1日 至 2020年1月31日)

該当事項はありません。

当連結会計年度(自 2020年2月1日 至 2021年1月31日)

該当事項はありません。

3. 減損処理を行った有価証券

前連結会計年度

該当事項はありません。

当連結会計年度

投資有価証券について87,495千円減損処理を行っております。

なお、減損処理にあたっては、期末における時価が取得原価に比べ50%以上下落した場合には全て減損処理を行い、30~50%程度下落した場合には、回復可能性等を考慮して必要と認められた額について減損処理を行っております。

(デリバティブ取引関係)

該当事項はありません。

(退職給付関係)

1. 採用している退職給付制度の概要

当社及び一部の連結子会社は、従業員の退職給付に充てるため、積立型、非積立型の確定給付制度を採用しております。なお、一部の連結子会社は、退職給付に係る負債及び退職給付費用の算定にあたり簡便法を採用しております。

一部の連結子会社は、確定拠出型の制度として、確定拠出型年金制度を採用しております。

2. 確定給付制度(簡便法を適用した制度を除く)

(1) 退職給付債務の期首残高と期末残高の調整表

	前連結会計年度 (自 2019年2月1日 至 2020年1月31日)	当連結会計年度 (自 2020年2月1日 至 2021年1月31日)
退職給付債務の期首残高	1,179,573千円	1,310,566千円
勤務費用	71,776	78,168
利息費用	-	-
数理計算上の差異の発生額	86,726	22,813
退職給付の支払額	27,509	6,259
退職給付債務の期末残高	1,310,566	1,359,662

(2) 年金資産の期首残高と期末残高の調整表

	前連結会計年度 (自 2019年2月1日 至 2020年1月31日)	当連結会計年度 (自 2020年2月1日 至 2021年1月31日)
年金資産の期首残高	989,382千円	1,030,325千円
期待運用収益	7,420	7,727
数理計算上の差異の発生額	7,086	10,545
事業主からの拠出額	53,945	60,033
退職給付の支払額	27,509	6,259
年金資産の期末残高	1,030,325	1,102,373

(3) 退職給付債務及び年金資産の期末残高と連結貸借対照表に計上された退職給付に係る負債及び退職給付に係る資産の調整表

	前連結会計年度 (2020年1月31日)	当連結会計年度 (2021年1月31日)
積立型制度の退職給付債務	1,310,566千円	1,359,662千円
年金資産	1,030,325	1,102,373
	280,240	257,288
連結貸借対照表に計上された負債と資産の純額	280,240	257,288
退職給付に係る負債	280,240	257,288
連結貸借対照表に計上された負債と資産の純額	280,240	257,288

(4) 退職給付費用及びその内訳項目の金額

	前連結会計年度 (自 2019年2月1日 至 2020年1月31日)	当連結会計年度 (自 2020年2月1日 至 2021年1月31日)
勤務費用	71,776千円	78,168千円
利息費用	-	-
期待運用収益	7,420	7,727
数理計算上の差異の費用処理額	174,068	80,450
確定給付制度に係る退職給付費用	109,712	10,008

(5) 退職給付に係る調整額

退職給付に係る調整額に計上した項目（税効果控除前）の内訳は次のとおりであります。

	前連結会計年度 (自 2019年 2月 1日 至 2020年 1月 31日)	当連結会計年度 (自 2020年 2月 1日 至 2021年 1月 31日)
数理計算上の差異	253,707千円	47,090千円

(6) 退職給付に係る調整累計額

退職給付に係る調整累計額に計上した項目（税効果控除前）の内訳は次のとおりであります。

	前連結会計年度 (2020年 1月 31日)	当連結会計年度 (2021年 1月 31日)
未認識数理計算上の差異	218,021千円	170,931千円

(7) 年金資産に関する事項

年金資産の主な内訳

年金資産合計に対する主な分類ごとの比率は、次のとおりであります。

	前連結会計年度 (2020年 1月 31日)	当連結会計年度 (2021年 1月 31日)
一般勘定	100%	52%
特別勘定	- %	48%

長期期待運用収益率の設定方法

年金資産の長期期待運用収益率を決定するため、現在及び予想される年金資産の配分と、年金資産を構成する多様な資産からの現在及び将来期待される長期の収益率を考慮しております。

(8) 数理計算上の計算基礎に関する事項

当連結会計年度末における主要な数理計算上の計算基礎（加重平均で表わしております。）

	前連結会計年度 (2020年 1月 31日)	当連結会計年度 (2021年 1月 31日)
割引率	0.0%	0.0%
長期期待運用収益率	0.75%	0.75%
予想昇給率	4.0%	4.0%

3. 簡便法を適用した確定給付制度

(1) 簡便法を適用した制度の、退職給付に係る負債の期首残高と期末残高の調整表

	前連結会計年度 (自 2019年 2月 1日 至 2020年 1月 31日)	当連結会計年度 (自 2020年 2月 1日 至 2021年 1月 31日)
退職給付に係る負債の期首残高	47,377千円	60,632千円
退職給付費用	19,853	17,643
退職給付の支払額	6,598	15,911
退職給付に係る負債の期末残高	60,632	62,365

(2) 退職給付債務及び年金資産の期末残高と連結貸借対照表に計上された退職給付に係る負債及び退職給付に係る資産の調整表

	前連結会計年度 (2020年1月31日)	当連結会計年度 (2021年1月31日)
積立型制度の退職給付債務	190,745千円	179,063千円
年金資産	201,296	188,191
	10,550	9,128
非積立型制度の退職給付債務	71,182	71,493
連結貸借対照表に計上された負債と資産の純額	60,632	62,365
退職給付に係る負債	60,632	62,365
連結貸借対照表に計上された負債と資産の純額	60,632	62,365

(3) 退職給付費用

簡便法で計算した退職給付費用	前連結会計年度 19,853千円	当連結会計年度 17,643千円
----------------	------------------	------------------

4. 確定拠出制度

一部の連結子会社の確定拠出制度への要拠出額は、前連結会計年度は2,421千円、当連結会計年度は2,514千円であります。

(税効果会計関係)

1. 繰延税金資産及び繰延税金負債の発生の主な原因別の内訳

	前連結会計年度 (2020年1月31日)	当連結会計年度 (2021年1月31日)
繰延税金資産		
賞与引当金損金算入限度超過額	69,867千円	69,743千円
未払事業税否認	10,129	22,579
たな卸資産償却額否認	62,846	70,958
退職給付に係る負債	112,806	106,406
役員退職慰労未払金	40,140	40,140
減損損失	171,045	160,988
投資有価証券評価損		26,651
資産除去債務	27,203	75,304
その他有価証券評価差額金	6,705	
その他	67,275	105,063
繰延税金資産計	568,020	677,835
評価性引当額	320,197	410,884
繰延税金負債		
資産除去債務に対応する除去費用	7,388	52,786
その他有価証券評価差額金	1,101	7,375
固定資産圧縮積立金	59,057	57,748
固定資産評価差額	59,003	58,985
その他		901
繰延税金負債計	126,551	177,797
繰延税金資産の純額	121,271	89,153

(注) 評価性引当額が90,687千円増加しております。この増加の主な内容は、東北事業所新設に伴い資産除去債務に係る評価性引当額が48,100千円増加したこと、投資有価証券評価損に係る評価性引当額が26,651千円増加したこと等によるものであります。

2. 法定実効税率と税効果会計適用後の法人税等の負担率との間に重要な差異があるときの、当該差異の原因となった主要な項目別の内訳

	前連結会計年度 (2020年1月31日)	当連結会計年度 (2021年1月31日)
法定実効税率		30.5
(調整)		
試験研究費に係る税額控除等		0.4
住民税均等割		0.4
評価性引当額の増減		6.1
子会社の適用税率差異		0.2
その他		0.0
税効果会計適用後の法人税等の負担率		36.5

(注) 前連結会計年度は、法定実効税率と税効果会計適用後の法人税等の負担率との間の差異が法定実効税率の100分の5以下であるため注記を省略しております。

(資産除去債務関係)

重要性が乏しいため、記載を省略しております。

(賃貸等不動産関係)

当社グループでは、熊本県及び埼玉県その他の地域において、賃貸用の不動産及び遊休不動産を有していましたが、当連結会計年度において、一部物件を売却致しました。

そのため、当連結会計年度においては、賃貸等不動産として使用される部分を含む不動産の総額に重要性が乏しくなったため、記載を省略しております。

また、前連結会計年度における当該賃貸等不動産の連結貸借対照表計上額、期中増減額及び時価は、次のとおりであります。

(単位：千円)

	前連結会計年度 (自 2019年2月1日 至 2020年1月31日)
連結貸借対照表計上額	
期首残高	3,251,397
期中増減額	33,315
期末残高	3,218,082
期末時価	3,418,630

- (注) 1. 連結貸借対照表計上額は、取得原価から減価償却累計額及び減損損失累計額を控除した金額であります。
2. 期中増減額のうち、前連結会計年度の主な減少額は、減価償却(33,315千円)によるものであります。
3. 期末の時価は、主として社外の不動産鑑定士による不動産鑑定評価書に基づく金額であります。

(セグメント情報等)

【セグメント情報】

1. 報告セグメントの概要

当社グループの報告セグメントは、当社の構成単位のうち分離された財務情報が入手可能であり、取締役会が経営資源の配分の決定及び業績を評価するために、定期的に検討を行う対象となっているものであります。

当社は、製品・サービス別のセグメントから構成されており、製品・サービスの経済的特徴、内容、製造方法の類似性等を考慮した上で集約し、「プラスチック成形事業」、「成形機事業」、及び「不動産賃貸等事業」の3つを報告セグメントとしております。

「プラスチック成形事業」は、シリコンウェーハ出荷容器及びシリコンウェーハ工程内容器等の半導体関連製品、フルイドシステム製品、電子部品、金型等のその他関連製品を製造・販売しております。

「成形機事業」は、縦型射出成形機を中心とした成形機、金型及び関連製品を製造・販売しております。

「不動産賃貸等事業」は、当社グループが保有する不動産を賃貸していましたが、2020年5月29日に賃貸に供する不動産を譲渡したことにより、同事業から撤退しました。

2. 報告セグメントごとの売上高、利益又は損失、資産、負債その他の項目の金額の算定方法

報告されている事業セグメントの会計処理の方法は、「連結財務諸表作成のための基本となる重要な事項」における記載と概ね同一であります。

報告セグメントの利益は、営業利益ベースの数値であります。

セグメント間の内部利益及び振替高は市場実勢価格に基づいております。

3. 報告セグメントごとの売上高、利益又は損失、資産、負債その他の項目の金額に関する情報
前連結会計年度（自 2019年2月1日 至 2020年1月31日）

（単位：千円）

	報告セグメント			合計
	プラスチック成形事業	成形機事業	不動産賃貸等事業	
売上高				
外部顧客への売上高	7,603,950	1,825,473	152,861	9,582,286
セグメント間の内部売上高又は振替高	67,851	5,016	-	72,868
計	7,671,802	1,830,489	152,861	9,655,154
セグメント利益	1,374,206	230,467	94,386	1,699,060
その他の項目				
減価償却費	301,746	43,526	32,941	378,214

当連結会計年度（自 2020年2月1日 至 2021年1月31日）

（単位：千円）

	報告セグメント			合計
	プラスチック成形事業	成形機事業	不動産賃貸等事業	
売上高				
外部顧客への売上高	8,436,576	1,247,076	49,721	9,733,374
セグメント間の内部売上高又は振替高	106,550	5,585	-	112,136
計	8,543,126	1,252,662	49,721	9,845,510
セグメント利益	1,230,268	73,130	25,703	1,329,102
その他の項目				
減価償却費	364,549	49,704	10,980	425,234

（注）セグメント資産及び負債については、経営資源の配分の決定及び業績を評価するための検討対象となっていないため記載しておりません。

4. 報告セグメント合計額と連結財務諸表計上額との差額及び当該差額の内容（差異調整に関する事項）

（単位：千円）

利益	前連結会計年度	当連結会計年度
報告セグメント計	1,699,060	1,329,102
セグメント間取引消去	2,121	17,083
計	450,930	477,329
連結財務諸表の営業利益	1,250,251	868,856

（単位：千円）

その他の項目	報告セグメント計		調整額		連結財務諸表計上額	
	前連結会計年度	当連結会計年度	前連結会計年度	当連結会計年度	前連結会計年度	当連結会計年度
減価償却費	378,214	425,234	16,985	29,379	395,199	454,613

【関連情報】

前連結会計年度（自 2019年2月1日 至 2020年1月31日）

1. 製品及びサービスごとの情報

セグメント情報に同様の情報を開示しているため、記載を省略しております。

2. 地域ごとの情報

売上高

（単位：千円）

日本	欧州地域	アメリカ地域	アジア地域	合計
6,438,198	345,198	301,215	2,497,674	9,582,286

3. 主要な顧客ごとの情報

（単位：千円）

顧客の名称又は氏名	売上高	関連するセグメント
株式会社SUMCO	1,800,907	プラスチック成形事業
丸紅ブラックス株式会社	1,132,363	プラスチック成形事業
SK SILTRON Co.,Ltd	990,989	プラスチック成形事業

当連結会計年度（自 2020年2月1日 至 2021年1月31日）

1. 製品及びサービスごとの情報

セグメント情報に同様の情報を開示しているため、記載を省略しております。

2. 地域ごとの情報

売上高

（単位：千円）

日本	欧州地域	アメリカ地域	アジア地域	合計
5,804,329	284,063	237,959	3,407,022	9,733,374

3. 主要な顧客ごとの情報

（単位：千円）

顧客の名称又は氏名	売上高	関連するセグメント
株式会社SUMCO	1,751,901	プラスチック成形事業
SK SILTRON Co.,Ltd	1,322,971	プラスチック成形事業
丸紅ブラックス株式会社	1,153,425	プラスチック成形事業
日本サムスン株式会社	1,133,749	プラスチック成形事業

【報告セグメントごとの固定資産の減損損失に関する情報】

前連結会計年度（自 2019年2月1日 至 2020年1月31日）

該当事項はありません。

当連結会計年度（自 2020年2月1日 至 2021年1月31日）

該当事項はありません。

【報告セグメントごとののれんの償却額及び未償却残高に関する情報】

前連結会計年度（自 2019年2月1日 至 2020年1月31日）

該当事項はありません。

当連結会計年度（自 2020年2月1日 至 2021年1月31日）

該当事項はありません。

【報告セグメントごとの負ののれん発生益に関する情報】

前連結会計年度（自 2019年2月1日 至 2020年1月31日）

該当事項はありません。

当連結会計年度（自 2020年2月1日 至 2021年1月31日）

該当事項はありません。

【関連当事者情報】

連結財務諸表提出会社と関連当事者との取引

連結財務諸表提出会社の役員及び主要株主等

前連結会計年度（自 2019年2月1日 至 2020年1月31日）

種類	会社等の名称又は氏名	所在地	資本金又は出資金（千円）	事業の内容又は職業	議決権等の所有（被所有）割合（％）	関連当事者との関係	取引の内容	取引金額（千円）	科目	期末残高（千円）
役員及びその近親者が議決権の過半数を所有している会社	三共化成(株)	東京都豊島区	10,198	プラスチック精密金型、精密部品製造・販売	-	当社製品の製造	同社製品の仕入等	22,221	買掛金	-

(注) 1. 上記の金額のうち、取引金額には消費税等が含まれておらず、期末残高には消費税等が含まれております。

2. 取引条件及び取引条件の決定方針等

上記会社との取引については、市場価格を参考に決定しております。

3. 当社の主要株主株式会社ワイエム管財が議決権の100%を直接保有しております。

当連結会計年度（自 2020年2月1日 至 2021年1月31日）

関連当事者との取引については、重要性が乏しいため、記載を省略しております。

(1株当たり情報)

前連結会計年度 (自 2019年2月1日 至 2020年1月31日)		当連結会計年度 (自 2020年2月1日 至 2021年1月31日)	
1株当たり純資産額	2,030円67銭	1株当たり純資産額	2,113円78銭
1株当たり当期純利益	101円58銭	1株当たり当期純利益	112円17銭
なお、潜在株式調整後1株当たり当期純利益については、潜在株式が存在しないため記載しておりません。		なお、潜在株式調整後1株当たり当期純利益については、潜在株式が存在しないため記載しておりません。	

(注) 1株当たり当期純利益の算定上の基礎は、以下のとおりであります。

	前連結会計年度 (自 2019年2月1日 至 2020年1月31日)	当連結会計年度 (自 2020年2月1日 至 2021年1月31日)
親会社株主に帰属する当期純利益 (千円)	913,032	1,009,179
普通株主に帰属しない金額(千円)	-	-
普通株式に係る親会社株主に帰属する当期純利益(千円)	913,032	1,009,179
期中平均株式数(千株)	8,988	8,996

【連結附属明細表】

【社債明細表】

該当事項はありません。

【借入金等明細表】

区分	当期首残高 (千円)	当期末残高 (千円)	平均利率 (%)	返済期限
短期借入金	-	-	-	-
1年内返済予定の長期借入金	99,996	-	-	-
1年内返済予定のリース債務	15,505	24,739	-	-
長期借入金(1年以内返済予定のものを除く。)	1,025,019	-	-	-
リース債務(1年以内返済予定のものを除く。)	43,465	59,602	-	2022年～ 2026年
計	1,183,986	84,341	-	-

(注) 1. リース債務の平均利率については、リース料総額に含まれる利息相当額を控除する前のリース金額でリース債務を連結貸借対照表に計上しているため、記載しておりません。

2. リース債務(1年以内返済予定のものを除く。)の連結決算日後5年間の返済予定額は以下のとおりであります。

	1年超2年以内 (千円)	2年超3年以内 (千円)	3年超4年以内 (千円)	4年超5年以内 (千円)
リース債務	24,607	20,076	13,620	1,038

【資産除去債務明細表】

区分	当期首残高 (千円)	当期増加額 (千円)	当期減少額 (千円)	当期末残高 (千円)
不動産賃貸契約に伴う原状回復義務	85,378	1,434	-	86,813
建設リサイクル法に基づくもの	-	156,423	-	156,423

(2) 【その他】

当連結会計年度における四半期情報等

(累計期間)	第1四半期	第2四半期	第3四半期	当連結会計年度
売上高(千円)	2,334,529	4,729,447	7,346,431	9,733,374
税金等調整前四半期(当期)純利益(千円)	242,435	1,120,538	1,295,775	1,588,728
親会社株主に帰属する四半期(当期)純利益(千円)	123,035	694,513	801,593	1,009,179
1株当たり四半期(当期)純利益(円)	13.69	77.23	89.11	112.17

(会計期間)	第1四半期	第2四半期	第3四半期	第4四半期
1株当たり四半期純利益(円)	13.69	63.52	11.90	23.06

2【財務諸表等】

(1)【財務諸表】

【貸借対照表】

(単位：千円)

	前事業年度 (2020年1月31日)	当事業年度 (2021年1月31日)
資産の部		
流動資産		
現金及び預金	7,072,351	10,085,103
受取手形	34,609	51,470
売掛金	2,126,808	1,279,479
電子記録債権	84,761	77,443
商品及び製品	470,264	528,210
仕掛品	234,357	254,974
原材料及び貯蔵品	232,660	191,705
前払費用	14,833	16,272
その他	1,14,377	1,191,550
流動資産合計	10,285,024	13,676,211
固定資産		
有形固定資産		
建物	2,253,485	2,849,326
構築物	2,7,474	181,184
機械及び装置	466,961	365,863
車両運搬具	4,386	2,171
工具、器具及び備品	158,434	183,041
金型	564,641	684,952
土地	2,3,223,209	1,294,621
リース資産	15,059	10,459
建設仮勘定	1,168,877	796
有形固定資産合計	8,146,529	5,572,417
無形固定資産		
ソフトウェア	895	4,551
電話加入権	1,455	1,455
リース資産	17,420	44,897
その他	-	339
無形固定資産合計	19,771	51,243
投資その他の資産		
投資有価証券	385,484	360,276
関係会社株式	1,278,282	1,278,282
保険積立金	130,743	109,329
繰延税金資産	205,372	163,777
その他	72,317	81,004
投資その他の資産合計	2,072,201	1,992,669
固定資産合計	10,238,502	7,616,330
資産合計	20,523,526	21,292,542

(単位：千円)

	前事業年度 (2020年1月31日)	当事業年度 (2021年1月31日)
負債の部		
流動負債		
支払手形	1 331,760	30,237
買掛金	1 185,936	1 240,236
電子記録債務	308,967	1 1,073,052
1年内返済予定の長期借入金	2 99,996	-
リース債務	10,070	18,264
未払金	1 140,907	1 222,156
未払費用	70,592	74,289
未払法人税等	68,448	428,093
前受金	16,673	21,556
預り金	8,908	1 45,726
賞与引当金	160,280	163,610
受注損失引当金	2	3,450
設備関係支払手形	1 45,745	4,910
営業外電子記録債務	10,858	1 97,810
未払消費税等	146,432	-
その他	1 43,586	118,177
流動負債合計	1,649,164	2,541,573
固定負債		
長期借入金	2 1,025,019	-
リース債務	25,073	42,231
退職給付引当金	498,262	428,220
役員退職慰労未払金	131,780	131,780
その他	91,316	210,488
固定負債合計	1,771,451	812,719
負債合計	3,420,616	3,354,292
純資産の部		
株主資本		
資本金	1,111,000	1,111,000
資本剰余金		
その他資本剰余金	1,310,000	1,304,187
資本剰余金合計	1,310,000	1,304,187
利益剰余金		
利益準備金	60,952	87,929
その他利益剰余金		
別途積立金	13,000,000	13,000,000
固定資産圧縮積立金	98,271	98,271
繰越利益剰余金	3,295,603	4,036,488
利益剰余金合計	16,454,827	17,222,688
自己株式	1,759,459	1,740,034
株主資本合計	17,116,367	17,897,841
評価・換算差額等		
その他有価証券評価差額金	13,457	40,408
評価・換算差額等合計	13,457	40,408
純資産合計	17,102,910	17,938,250
負債純資産合計	20,523,526	21,292,542

【損益計算書】

(単位：千円)

	前事業年度 (自 2019年2月1日 至 2020年1月31日)	当事業年度 (自 2020年2月1日 至 2021年1月31日)
売上高	1 7,384,391	1 8,198,691
売上原価	1 5,259,362	1 5,998,908
売上総利益	2,125,028	2,199,782
販売費及び一般管理費	2 1,118,675	2 1,340,713
営業利益	1,006,353	859,069
営業外収益		
受取利息	945	333
受取配当金	33,936	7,823
保険返戻金	25,636	22,886
業務受託料	6,120	6,240
受取賃貸料	10,661	24,704
売電収入	44,898	43,315
その他	3,634	10,088
営業外収益合計	125,834	115,393
営業外費用		
支払利息	1,896	634
減価償却費	15,913	14,035
その他	3,183	7,025
営業外費用合計	20,992	21,695
経常利益	1,111,194	952,767
特別利益		
固定資産売却益	-	722,119
特別利益合計	-	722,119
特別損失		
固定資産除却損	61,113	-
投資有価証券評価損	-	87,495
特別損失合計	61,113	87,495
税引前当期純利益	1,050,081	1,587,391
法人税、住民税及び事業税	251,261	515,100
法人税等調整額	55,005	34,663
法人税等合計	306,267	549,763
当期純利益	743,814	1,037,628

【株主資本等変動計算書】

前事業年度（自 2019年2月1日 至 2020年1月31日）

（単位：千円）

	株主資本							
	資本金	資本剰余金		利益準備金	利益剰余金			利益剰余金合計
		その他資本剰余金	資本剰余金合計		その他利益剰余金			
					別途積立金	固定資産圧縮積立金	繰越利益剰余金	
当期首残高	1,111,000	1,310,000	1,310,000	33,988	13,000,000	98,271	2,848,396	15,980,655
当期変動額								
剰余金の配当				26,964			296,607	269,642
当期純利益							743,814	743,814
自己株式の取得								
株主資本以外の項目の当期変動額（純額）								
当期変動額合計	-	-	-	26,964	-	-	447,207	474,171
当期末残高	1,111,000	1,310,000	1,310,000	60,952	13,000,000	98,271	3,295,603	16,454,827

	株主資本		評価・換算差額等		純資産合計
	自己株式	株主資本合計	その他有価証券評価差額金	評価・換算差額等合計	
当期首残高	1,759,410	16,642,245	18,639	18,639	16,660,884
当期変動額					
剰余金の配当		269,642			269,642
当期純利益		743,814			743,814
自己株式の取得	49	49			49
株主資本以外の項目の当期変動額（純額）			32,096	32,096	32,096
当期変動額合計	49	474,122	32,096	32,096	442,025
当期末残高	1,759,459	17,116,367	13,457	13,457	17,102,910

当事業年度(自 2020年2月1日 至 2021年1月31日)

(単位:千円)

	株主資本							
	資本金	資本剰余金		利益準備金	利益剰余金			利益剰余金合計
		その他資本剰余金	資本剰余金合計		その他利益剰余金			
					別途積立金	固定資産圧縮積立金	繰越利益剰余金	
当期首残高	1,111,000	1,310,000	1,310,000	60,952	13,000,000	98,271	3,295,603	16,454,827
当期変動額								
剰余金の配当				26,976			296,743	269,767
当期純利益							1,037,628	1,037,628
譲渡制限付株式報酬		5,812	5,812					
株主資本以外の項目の当期変動額(純額)								
当期変動額合計	-	5,812	5,812	26,976	-	-	740,884	767,860
当期末残高	1,111,000	1,304,187	1,304,187	87,929	13,000,000	98,271	4,036,488	17,222,688

	株主資本		評価・換算差額等		純資産合計
	自己株式	株主資本合計	その他有価証券評価差額金	評価・換算差額等合計	
当期首残高	1,759,459	17,116,367	13,457	13,457	17,102,910
当期変動額					
剰余金の配当		269,767			269,767
当期純利益		1,037,628			1,037,628
譲渡制限付株式報酬	19,425	13,612			13,612
株主資本以外の項目の当期変動額(純額)			53,866	53,866	53,866
当期変動額合計	19,425	781,473	53,866	53,866	835,339
当期末残高	1,740,034	17,897,841	40,408	40,408	17,938,250

【注記事項】

(重要な会計方針)

1. 資産の評価基準及び評価方法

(1) 有価証券の評価基準及び評価方法

子会社株式

移動平均法による原価法

その他有価証券

時価のあるもの

決算日の市場価格等に基づく時価法（評価差額は、全部純資産直入法により処理し、売却原価は、移動平均法により算定）

時価のないもの

移動平均法による原価法

(2) デリバティブの評価基準及び評価方法

デリバティブ

時価法

(3) たな卸資産の評価基準及び評価方法

商品及び製品

移動平均法による原価法（貸借対照表価額は収益性の低下に基づく簿価切下げの方法により算定）

原材料

移動平均法による原価法（貸借対照表価額は収益性の低下に基づく簿価切下げの方法により算定）

仕掛品

個別法による原価法（貸借対照表価額は収益性の低下に基づく簿価切下げの方法により算定）

貯蔵品

最終仕入原価法による原価法（貸借対照表価額は収益性の低下に基づく簿価切下げの方法により算定）

2. 固定資産の減価償却の方法

(1) 有形固定資産（リース資産を除く）

定率法（ただし、1998年4月1日以降に取得した建物（建物附属設備を除く）及び2016年4月1日以降に取得した建物附属設備及び構築物については、定額法）を採用しております。

なお、主な耐用年数は以下のとおりであります。

建物 15年～35年

機械装置 8年

金型 2年

(2) 無形固定資産（リース資産を除く）

定額法を採用しております。

なお、自社利用のソフトウェアについては、社内における見込利用可能期間（5年）に基づいております。

(3) リース資産

所有権移転外ファイナンス・リース取引に係るリース資産

リース期間を耐用年数とし、残存価額を零とする定額法を採用しております。

(4) 長期前払費用

定額法を採用しております。

3. 引当金の計上基準

(1) 貸倒引当金

債権の貸倒れによる損失に備えるため、一般債権については貸倒実績率により、貸倒懸念債権等特定の債権については個別に回収可能性を勘案し、回収不能見込額を計上しております。

(2) 賞与引当金

従業員の賞与の支給に備えるため、支給見込額に基づき当事業年度に見合う額を計上しております。

(3) 受注損失引当金

受注契約に係る将来の損失に備えるため、当事業年度末における受注契約に係る損失見込額を計上しております。

(4) 退職給付引当金

従業員の退職給付に備えるため、当事業年度末における退職給付債務の見込額に基づき、当事業年度末に発生していると認められる額から、年金資産を控除した額を計上しております。

なお、退職給付債務の算定にあたり、退職給付見込額を当事業年度までの期間に帰属させる方法については、給付算定式基準によっております。

数理計算上の差異は、各事業年度の発生時における従業員の平均残存勤務期間以内の一定の年数（5年）により定率法により按分した額をそれぞれ発生翌事業年度から費用処理することとしております。

過去勤務費用については、その発生時における従業員の平均残存勤務期間の一定の年数（5年）による定額法により按分した額を費用処理することとしております。

4. 完成工事高及び完成工事原価の計上基準

当事業年度末までの進捗部分について成果の確実性が認められる工事については工事進行基準（工事の進捗率の見積は原価比例法）を、その他の工事については工事完成基準を適用しております。

5. その他財務諸表作成のための基本となる重要な事項

(1) 退職給付に係る会計処理

退職給付に係る未認識数理計算上の差異及び未認識過去勤務費用の未処理額の会計処理の方法は、連結財務諸表におけるこれらの会計処理の方法と異なっております。

(2) 消費税等の会計処理

税抜方式によっております。

(表示方法の変更)

(貸借対照表)

前事業年度において、「流動資産」の「受取手形」に含めていた「電子記録債権」、「流動負債」の「支払手形」に含めていた「電子記録債務」、「設備関係支払手形」に含めていた「営業外電子記録債務」は、重要性が増したため、当事業年度より独立掲記することといたしました。この表示方法の変更を反映させるため、前事業年度の財務諸表の組替えを行っております。

この結果、前事業年度の貸借対照表において、「受取手形」に表示していた119,370千円は、「受取手形」34,609千円、「電子記録債権」84,761千円として組替えております。「支払手形」に表示していた640,727千円は、「支払手形」331,760千円、「電子記録債務」308,967千円として組替えております。「設備関係支払手形」に表示していた56,603千円は、「設備関係支払手形」45,745千円、「営業外電子記録債務」10,858千円として組替えを行っております。

(追加情報)

(新型コロナウイルス感染拡大の影響に関する会計上の見積り)

新型コロナウイルス感染症の影響は一定期間継続し業績に影響を及ぼす可能性があるものの、現時点において会計上の見積りに重要な影響を与えるものではないと判断しております。しかしながら、新型コロナウイルス感染症の影響は不確定要素が多く、翌事業年度の当社の財政状態、経営成績に影響を及ぼす可能性があります。

(貸借対照表関係)

1 関係会社に対する金銭債権及び金銭債務(区分表示されたものを除く)

	前事業年度 (2020年1月31日)	当事業年度 (2021年1月31日)
短期金銭債権	4,459千円	12,165千円
短期金銭債務	64,010	69,346

2 担保資産及び担保付債務

担保に供している資産は、次のとおりであります。

	前事業年度 (2020年1月31日)	当事業年度 (2021年1月31日)
建物	1,090,013千円	-千円
構築物	4,332	-
土地	1,928,587	-
計	3,022,932	-

担保付債務は、次のとおりであります。

	前事業年度 (2020年1月31日)	当事業年度 (2021年1月31日)
1年内返済予定の長期借入金	99,996千円	-千円
長期借入金	1,025,019	-
計	1,125,015	-

(損益計算書関係)

1 関係会社との取引高

	前事業年度 (自 2019年2月1日 至 2020年1月31日)	当事業年度 (自 2020年2月1日 至 2021年1月31日)
営業取引による取引高		
売上高	74千円	822千円
仕入高	406,827	462,774
営業取引以外の取引による取引高	12,579	25,581

2 販売費に属する費用のおおよその割合は前事業年度32%、当事業年度38%、一般管理費に属する費用のおおよその割合は前事業年度68%、当事業年度62%であります。

主要な費目及び金額は、次のとおりであります。

	前事業年度 (自 2019年2月1日 至 2020年1月31日)	当事業年度 (自 2020年2月1日 至 2021年1月31日)
販売手数料	105,931千円	161,547千円
運送費	235,752	333,303
役員報酬	94,012	84,631
給料	155,104	162,962
賞与	29,625	19,983
賞与引当金繰入額	22,330	23,210
退職給付費用	9,987	1,143
支払手数料	171,751	173,068
研究開発費	67,680	62,517
減価償却費	14,002	105,066

(有価証券関係)

前事業年度(2020年1月31日現在)

子会社株式(貸借対照表計上額 1,278,282千円)は、市場価格がなく、時価を把握することが極めて困難と認められることから、記載しておりません。

当事業年度(2021年1月31日現在)

子会社株式(貸借対照表計上額 1,278,282千円)は、市場価格がなく、時価を把握することが極めて困難と認められることから、記載しておりません。

(税効果会計関係)

1. 繰延税金資産及び繰延税金負債の発生の主な原因別の内訳

	前事業年度 (2020年1月31日)	当事業年度 (2021年1月31日)
繰延税金資産		
賞与引当金損金算入限度超過額	48,821千円	49,835千円
未払事業税否認	6,076	22,579
たな卸資産償却額否認	31,954	31,186
退職給付引当金超過額	151,770	130,435
役員退職慰労未払金	40,140	40,140
減損損失	118,473	106,700
関係会社株式	238,720	238,720
投資有価証券評価損		26,651
資産除去債務	15,961	63,901
その他	77,789	90,594
繰延税金資産計	729,708	800,745
評価性引当額	476,565	536,758
繰延税金負債		
資産除去債務に対応する除去費用	4,724	50,232
その他有価証券評価差額金		6,932
圧縮積立金	43,044	43,044
繰延税金負債計	47,769	100,209
繰延税金資産の純額	205,372	163,777

2. 法定実効税率と税効果会計適用後の法人税等の負担率との間に重要な差異があるときの、当該差異の原因となった主要な項目別の内訳

	前事業年度 (2020年1月31日)	当事業年度 (2021年1月31日)
法定実効税率		30.5
(調整)		
試験研究費に係る税額控除等		0.4
住民税均等割		0.4
評価性引当額の増減		4.2
その他		0.0
税効果会計適用後の法人税等の負担率		34.6

前事業年度は、法定実効税率と税効果会計適用後の法人税等の負担率との間の差異が法定実効税率の100分の5以下であるため注記を省略しております。

【附属明細表】

【有形固定資産等明細表】

(単位：千円)

区分	資産の種類	当期首残高	当期増加額	当期減少額	当期償却額	当期末残高	減価償却累計額
有形固定資産	建物	5,703,901	1,580,435	1,214,242	189,399	6,070,093	3,220,767
	構築物	119,089	189,984	4,791	11,982	304,282	123,097
	機械及び装置	4,846,968	5,182	26,133	106,280	4,826,016	4,460,153
	車両運搬具	89,903	-	-	2,214	89,903	87,731
	工具、器具及び備品	921,292	67,363	49,510	42,511	939,145	756,104
	金型	4,023,700	213,882	179,022	20,097	4,058,560	3,373,608
	土地	3,223,209	-	1,928,587	-	1,294,621	-
	リース資産	59,560	-	-	4,599	59,560	49,100
	建設仮勘定	1,168,877	593,824	1,761,905	-	796	-
	計	20,156,501	2,650,672	5,164,193	377,085	17,642,981	12,070,563
無形固定資産	ソフトウェア	2,838	4,340	1,707	684	5,471	920
	電話加入権	1,455	-	-	-	1,455	-
	リース資産	55,786	40,252	-	12,774	96,038	51,140
	その他	-	361	-	22	361	22
計	60,080	44,953	1,707	13,481	103,327	52,083	

(注) 1. 当期増加額のうち主なものは、次のとおりであります。

資産の種類	内容及び金額	
建物	東北事業所	1,461,681千円
構築物	東北事業所	149,368
工具、器具及び備品	富の原工場	30,366
金型	富の原工場	44,565
金型	住吉工場	166,629

建物、構築物の主なものは東北事業所の新設によるものであります。

(注) 2. 当期減少額のうち主なものは、次のとおりであります。

資産の種類	内容及び金額	
建物	新橋六丁目	1,214,242千円
工具、器具及び備品	富の原工場	44,497
金型	住吉工場	95,785
土地	新橋六丁目	1,928,587

土地、建物の主なものは賃貸用不動産の売却によるものであります。

(注) 3. 減価償却累計額には、減損損失累計額を含めて記載しています。

(注) 4. 「当期首残高」及び「当期末残高」は取得価額により記載しております。

【引当金明細表】

(単位：千円)

科目	当期首残高	当期増加額	当期減少額	当期末残高
賞与引当金	160,280	163,610	160,280	163,610
受注損失引当金	2	3,450	2	3,450

(2) 【主な資産及び負債の内容】

連結財務諸表を作成しているため、記載を省略しております。

(3) 【その他】

該当事項はありません。

第6【提出会社の株式事務の概要】

事業年度	2月1日から翌年1月31日
定時株主総会	4月中
基準日	1月31日
剰余金の配当の基準日	7月31日 1月31日
1単元の株式数	100株
単元未満株式の買取り	
取扱場所	(特別口座) 東京都千代田区丸の内一丁目4番1号 三井住友信託銀行株式会社 証券代行部
株主名簿管理人	(特別口座) 東京都千代田区丸の内一丁目4番1号 三井住友信託銀行株式会社
取次所	-
買取手数料	無料
公告掲載方法	当社の公告方法は電子公告とする。ただし、事故その他やむを得ない事由によって電子公告による公告をすることができない場合は、日本経済新聞に掲載して行う。 当社の公告掲載URLは次のとおり。 https://www.miraial.co.jp/
株主に対する特典	該当事項はありません。

(注) 1. 単元未満株主は、会社法第189条第2項各号に掲げる権利、会社法第166条第1項の規定による請求をする権利、株主の有する株式数に応じて募集株式の割当て及び募集新株予約権の割当てを受ける権利並びに単元未満株式の売渡請求をする権利以外の権利を有していません。

第7【提出会社の参考情報】

1【提出会社の親会社等の情報】

当社は、親会社等はありません。

2【その他の参考情報】

当事業年度の開始日から有価証券報告書提出日までの間に、次の書類を提出しております。

(1) 有価証券報告書及びその添付書類並びに確認書

事業年度（第52期）（自 2019年2月1日 至 2020年1月31日）2020年4月23日関東財務局長に提出

(2) 内部統制報告書及びその添付書類

事業年度（第52期）（自 2019年2月1日 至 2020年1月31日）2020年4月23日関東財務局長に提出

(3) 四半期報告書及び確認書

（第53期第1四半期）（自 2020年2月1日 至 2020年4月30日）2020年6月9日関東財務局長に提出

（第53期第2四半期）（自 2020年5月1日 至 2020年7月31日）2020年9月9日関東財務局長に提出

（第53期第3四半期）（自 2020年8月1日 至 2020年10月31日）2020年12月9日関東財務局長に提出

(4) 臨時報告書

2020年4月24日関東財務局長に提出

企業内容等の開示に関する内閣府令第19条第2項第9号の2（株主総会における議決権行使の結果）に基づく臨時報告書であります。

2020年5月15日関東財務局長に提出

企業内容等の開示に関する内閣府令第19条第2項第12号及び第19号（財政状態、経営成績及びキャッシュ・フローの状況に著しい影響を与える事象）に基づく臨時報告書であります。

第二部【提出会社の保証会社等の情報】

該当事項はありません。

独立監査人の監査報告書及び内部統制監査報告書

2021年4月22日

ミライアル株式会社

取締役会 御中

有限責任監査法人トーマツ

東京事務所

指定有限責任社員 業務執行社員	公認会計士	坂本 一郎	印
--------------------	-------	-------	---

指定有限責任社員 業務執行社員	公認会計士	小堀 一英	印
--------------------	-------	-------	---

<財務諸表監査>

監査意見

当監査法人は、金融商品取引法第193条の2第1項の規定に基づく監査証明を行うため、「経理の状況」に掲げられているミライアル株式会社の2020年2月1日から2021年1月31日までの連結会計年度の連結財務諸表、すなわち、連結貸借対照表、連結損益計算書、連結包括利益計算書、連結株主資本等変動計算書、連結キャッシュ・フロー計算書、連結財務諸表作成のための基本となる重要な事項、その他の注記及び連結附属明細表について監査を行った。

当監査法人は、上記の連結財務諸表が、我が国において一般に公正妥当と認められる企業会計の基準に準拠して、ミライアル株式会社及び連結子会社の2021年1月31日現在の財政状態並びに同日をもって終了する連結会計年度の経営成績及びキャッシュ・フローの状況を、全ての重要な点において適正に表示しているものと認める。

監査意見の根拠

当監査法人は、我が国において一般に公正妥当と認められる監査の基準に準拠して監査を行った。監査の基準における当監査法人の責任は、「連結財務諸表監査における監査人の責任」に記載されている。当監査法人は、我が国における職業倫理に関する規定に従って、会社及び連結子会社から独立しており、また、監査人としてのその他の倫理上の責任を果たしている。当監査法人は、意見表明の基礎となる十分かつ適切な監査証拠を入手したと判断している。

連結財務諸表に対する経営者及び監査等委員会の責任

経営者の責任は、我が国において一般に公正妥当と認められる企業会計の基準に準拠して連結財務諸表を作成し適正に表示することにある。これには、不正又は誤謬による重要な虚偽表示のない連結財務諸表を作成し適正に表示するために経営者が必要と判断した内部統制を整備及び運用することが含まれる。

連結財務諸表を作成するに当たり、経営者は、継続企業の前提に基づき連結財務諸表を作成することが適切であるかどうかを評価し、我が国において一般に公正妥当と認められる企業会計の基準に基づいて継続企業に関する事項を開示する必要がある場合には当該事項を開示する責任がある。

監査等委員会の責任は、財務報告プロセスの整備及び運用における取締役の職務の執行を監視することにある。

連結財務諸表監査における監査人の責任

監査人の責任は、監査人が実施した監査に基づいて、全体としての連結財務諸表に不正又は誤謬による重要な虚偽表示がないかどうかについて合理的な保証を得て、監査報告書において独立の立場から連結財務諸表に対する意見を表明することにある。虚偽表示は、不正又は誤謬により発生する可能性があ

り、個別に又は集計すると、連結財務諸表の利用者の意思決定に影響を与えると合理的に見込まれる場合に、重要性があると判断される。

監査人は、我が国において一般に公正妥当と認められる監査の基準に従って、監査の過程を通じて、職業的専門家としての判断を行い、職業的懐疑心を保持して以下を実施する。

- ・ 不正又は誤謬による重要な虚偽表示リスクを識別し、評価する。また、重要な虚偽表示リスクに対応した監査手続を立案し、実施する。監査手続の選択及び適用は監査人の判断による。さらに、意見表明の基礎となる十分かつ適切な監査証拠を入手する。
- ・ 連結財務諸表監査の目的は、内部統制の有効性について意見表明するためのものではないが、監査人は、リスク評価の実施に際して、状況に応じた適切な監査手続を立案するために、監査に関連する内部統制を検討する。
- ・ 経営者が採用した会計方針及びその適用方法の適切性、並びに経営者によって行われた会計上の見積りの合理性及び関連する注記事項の妥当性を評価する。
- ・ 経営者が継続企業を前提として連結財務諸表を作成することが適切であるかどうか、また、入手した監査証拠に基づき、継続企業的前提に重要な疑義を生じさせるような事象又は状況に関して重要な不確実性が認められるかどうか結論付ける。継続企業的前提に関する重要な不確実性が認められる場合は、監査報告書において連結財務諸表の注記事項に注意を喚起すること、又は重要な不確実性に関する連結財務諸表の注記事項が適切でない場合は、連結財務諸表に対して除外事項付意見を表明することが求められている。監査人の結論は、監査報告書日までに入手した監査証拠に基づいているが、将来の事象や状況により、企業は継続企業として存続できなくなる可能性がある。
- ・ 連結財務諸表の表示及び注記事項が、我が国において一般に公正妥当と認められる企業会計の基準に準拠しているかどうかとともに、関連する注記事項を含めた連結財務諸表の表示、構成及び内容、並びに連結財務諸表が基礎となる取引や会計事象を適正に表示しているかどうかを評価する。
- ・ 連結財務諸表に対する意見を表明するために、会社及び連結子会社の財務情報に関する十分かつ適切な監査証拠を入手する。監査人は、連結財務諸表の監査に関する指示、監督及び実施に関して責任がある。監査人は、単独で監査意見に対して責任を負う。

監査人は、監査等委員会に対して、計画した監査の範囲とその実施時期、監査の実施過程で識別した内部統制の重要な不備を含む監査上の重要な発見事項、及び監査の基準で求められているその他の事項について報告を行う。

監査人は、監査等委員会に対して、独立性についての我が国における職業倫理に関する規定を遵守したこと、並びに監査人の独立性に影響を与えると合理的に考えられる事項、及び阻害要因を除去又は軽減するためにセーフガードを講じている場合はその内容について報告を行う。

< 内部統制監査 >

監査意見

当監査法人は、金融商品取引法第193条の2第2項の規定に基づく監査証明を行うため、ミライアル株式会社の2021年1月31日現在の内部統制報告書について監査を行った。

当監査法人は、ミライアル株式会社が2021年1月31日現在の財務報告に係る内部統制は有効であると表示した上記の内部統制報告書が、我が国において一般に公正妥当と認められる財務報告に係る内部統制の評価の基準に準拠して、財務報告に係る内部統制の評価結果について、全ての重要な点において適正に表示しているものと認める。

監査意見の根拠

当監査法人は、我が国において一般に公正妥当と認められる財務報告に係る内部統制の監査の基準に準拠して内部統制監査を行った。財務報告に係る内部統制の監査の基準における当監査法人の責任は、「内部統制監査における監査人の責任」に記載されている。当監査法人は、我が国における職業倫理に関する規定に従って、会社及び連結子会社から独立しており、また、監査人としてのその他の倫理上の責任を果たしている。当監査法人は、意見表明の基礎となる十分かつ適切な監査証拠を入手したと判断している。

内部統制報告書に対する経営者及び監査等委員会の責任

経営者の責任は、財務報告に係る内部統制を整備及び運用し、我が国において一般に公正妥当と認められる財務報告に係る内部統制の評価の基準に準拠して内部統制報告書を作成し適正に表示することにある。

監査等委員会の責任は、財務報告に係る内部統制の整備及び運用状況を監視、検証することにある。

なお、財務報告に係る内部統制により財務報告の虚偽の記載を完全には防止又は発見することができない可能性がある。

内部統制監査における監査人の責任

監査人の責任は、監査人が実施した内部統制監査に基づいて、内部統制報告書に重要な虚偽表示がないかどうかについて合理的な保証を得て、内部統制監査報告書において独立の立場から内部統制報告書に対する意見を表明することにある。

監査人は、我が国において一般に公正妥当と認められる財務報告に係る内部統制の監査の基準に従って、監査の過程を通じて、職業的専門家としての判断を行い、職業的懐疑心を保持して以下を実施する。

- ・ 内部統制報告書における財務報告に係る内部統制の評価結果について監査証拠を入手するための監査手続を実施する。内部統制監査の監査手続は、監査人の判断により、財務報告の信頼性に及ぼす影響の重要性に基づいて選択及び適用される。
- ・ 財務報告に係る内部統制の評価範囲、評価手続及び評価結果について経営者が行った記載を含め、全体としての内部統制報告書の表示を検討する。
- ・ 内部統制報告書における財務報告に係る内部統制の評価結果に関する十分かつ適切な監査証拠を入手する。監査人は、内部統制報告書の監査に関する指示、監督及び実施に関して責任がある。監査人は、単独で監査意見に対して責任を負う。

監査人は、監査等委員会に対して、計画した内部統制監査の範囲とその実施時期、内部統制監査の実施結果、識別した内部統制の開示すべき重要な不備、その是正結果、及び内部統制の監査の基準で求められているその他の事項について報告を行う。

監査人は、監査等委員会に対して、独立性についての我が国における職業倫理に関する規定を遵守したこと、並びに監査人の独立性に影響を与えると合理的に考えられる事項、及び阻害要因を除去又は軽減するためにセーフガードを講じている場合はその内容について報告を行う。

利害関係

会社及び連結子会社と当監査法人又は業務執行社員との間には、公認会計士法の規定により記載すべき利害関係はない。

以 上

(注) 1. 上記は監査報告書の原本に記載された事項を電子化したものであり、その原本は当社(有価証券報告書提出会社)が別途保管しております。

2. X B R L データは監査の対象には含まれていません。

独立監査人の監査報告書

2021年4月22日

ミライアル株式会社

取締役会 御中

有限責任監査法人トーマツ

東京事務所

指定有限責任社員 業務執行社員	公認会計士	坂本 一朗	印
--------------------	-------	-------	---

指定有限責任社員 業務執行社員	公認会計士	小堀 一英	印
--------------------	-------	-------	---

監査意見

当監査法人は、金融商品取引法第193条の2第1項の規定に基づく監査証明を行うため、「経理の状況」に掲げられているミライアル株式会社の2020年2月1日から2021年1月31日までの第53期事業年度の財務諸表、すなわち、貸借対照表、損益計算書、株主資本等変動計算書、重要な会計方針、その他の注記及び附属明細表について監査を行った。

当監査法人は、上記の財務諸表が、我が国において一般に公正妥当と認められる企業会計の基準に準拠して、ミライアル株式会社の2021年1月31日現在の財政状態及び同日をもって終了する事業年度の経営成績を、全ての重要な点において適正に表示しているものと認める。

監査意見の根拠

当監査法人は、我が国において一般に公正妥当と認められる監査の基準に準拠して監査を行った。監査の基準における当監査法人の責任は、「財務諸表監査における監査人の責任」に記載されている。当監査法人は、我が国における職業倫理に関する規定に従って、会社から独立しており、また、監査人としてのその他の倫理上の責任を果たしている。当監査法人は、意見表明の基礎となる十分かつ適切な監査証拠を入手したと判断している。

財務諸表に対する経営者及び監査等委員会の責任

経営者の責任は、我が国において一般に公正妥当と認められる企業会計の基準に準拠して財務諸表を作成し適正に表示することにある。これには、不正又は誤謬による重要な虚偽表示のない財務諸表を作成し適正に表示するために経営者が必要と判断した内部統制を整備及び運用することが含まれる。

財務諸表を作成するに当たり、経営者は、継続企業の前提に基づき財務諸表を作成することが適切であるかどうかを評価し、我が国において一般に公正妥当と認められる企業会計の基準に基づいて継続企業に関する事項を開示する必要がある場合には当該事項を開示する責任がある。

監査等委員会の責任は、財務報告プロセスの整備及び運用における取締役の職務の執行を監視することにある。

財務諸表監査における監査人の責任

監査人の責任は、監査人が実施した監査に基づいて、全体としての財務諸表に不正又は誤謬による重要な虚偽表示がないかどうかについて合理的な保証を得て、監査報告書において独立の立場から財務諸表に対する意見を表明することにある。虚偽表示は、不正又は誤謬により発生する可能性があり、個別に又は集計すると、財務諸表の利用者の意思決定に影響を与えると合理的に見込まれる場合に、重要性があると判断される。

監査人は、我が国において一般に公正妥当と認められる監査の基準に従って、監査の過程を通じて、職業的専門家としての判断を行い、職業的懐疑心を保持して以下を実施する。

- ・ 不正又は誤謬による重要な虚偽表示リスクを識別し、評価する。また、重要な虚偽表示リスクに対応した監査手続を立案し、実施する。監査手続の選択及び適用は監査人の判断による。さらに、意見表明の基礎となる十分かつ適切な監査証拠を入手する。
- ・ 財務諸表監査の目的は、内部統制の有効性について意見表明するためのものではないが、監査人は、リスク評価の実施に際して、状況に応じた適切な監査手続を立案するために、監査に関連する内部統制を検討する。
- ・ 経営者が採用した会計方針及びその適用方法の適切性、並びに経営者によって行われた会計上の見積りの合理性及び関連する注記事項の妥当性を評価する。
- ・ 経営者が継続企業を前提として財務諸表を作成することが適切であるかどうか、また、入手した監査証拠に基づき、継続企業の前提に重要な疑義を生じさせるような事象又は状況に関して重要な不確実性が認められるかどうか結論付ける。継続企業の前提に関する重要な不確実性が認められる場合は、監査報告書において財務諸表の注記事項に注意を喚起すること、又は重要な不確実性に関する財務諸表の注記事項が適切でない場合は、財務諸表に対して除外事項付意見を表明することが求められている。監査人の結論は、監査報告書日までに入手した監査証拠に基づいているが、将来の事象や状況により、企業は継続企業として存続できなくなる可能性がある。
- ・ 財務諸表の表示及び注記事項が、我が国において一般に公正妥当と認められる企業会計の基準に準拠しているかどうかとともに、関連する注記事項を含めた財務諸表の表示、構成及び内容、並びに財務諸表が基礎となる取引や会計事象を適正に表示しているかどうかを評価する。

監査人は、監査等委員会に対して、計画した監査の範囲とその実施時期、監査の実施過程で識別した内部統制の重要な不備を含む監査上の重要な発見事項、及び監査の基準で求められているその他の事項について報告を行う。

監査人は、監査等委員会に対して、独立性についての我が国における職業倫理に関する規定を遵守したこと、並びに監査人の独立性に影響を与えると合理的に考えられる事項、及び阻害要因を除去又は軽減するためにセーフガードを講じている場合はその内容について報告を行う。

利害関係

会社と当監査法人又は業務執行社員との間には、公認会計士法の規定により記載すべき利害関係はない。

以 上

(注) 1. 上記は監査報告書の原本に記載された事項を電子化したものであり、その原本は当社(有価証券報告書提出会社)が別途保管しております。

2. X B R L データは監査の対象には含まれていません。